

# PROGNOZA ODDZIAŁYWANIA NA ŚRODOWISKO


do miejscowego planu zagospodarowania przestrzennego dla działek nr 178 i nr 205  
w miejscowości Nowy Konik, gmina Halinów



Warszawa, 21.01.2022 r.



---

Nazwa opracowania:	Prognoza oddziaływania na środowisko do miejscowego planu zagospodarowania przestrzennego dla działek nr 178 i nr 205 w miejscowości Nowy Konik, gmina Halinów
Zlecniodawca:	Burmistrz Halinowa
Opracowujący:	Budplan Sp. z o.o. 04-327 Warszawa ul. Kordeckiego 20
Kierujący zespołem autorskim:	mgr Agata Grzelak 
Zespół autorski:	mgr inż. Anna Bereś inż. Monika Nasiłowska mgr inż. Magda Walczewska mgr inż. Kamil Sągolewski



## Spis treści

<b>1</b>	<b>WPROWADZENIE .....</b>	<b>7</b>
1.1	PODSTAWA FORMALNO-PRAWNA OPRACOWANIA.....	8
1.2	CEL, ZAKRES I STOPIEŃ SZCZEGÓŁOWOŚCI INFORMACJI WYMAGANYCH W PROGNOZIE.....	8
<b>2</b>	<b>ZAWARTOŚĆ, GŁÓWNE CELE PROJEKTOWANEGO DOKUMENTU ORAZ JEGO POWIĄZANIA Z INNYMI DOKUMENTAMI .....</b>	<b>9</b>
<b>3</b>	<b>METODY ZASTOSOWANE PRZY SPORZĄDZANIU PROGNOZY.....</b>	<b>12</b>
<b>4</b>	<b>CHARAKTERYSTYKA ŚRODOWISKA PRZYRODNICZEGO, STANU ZASOBÓW, ODPORNOŚCI ŚRODOWISKA I ISTNIEJĄCYCH PROBLEMÓW .....</b>	<b>13</b>
4.1	UWARUNKOWANIA PRZYRODNICZE I ZAGOSPODAROWANIE TERENÓW.....	13
4.2	OBSZARY CHRONIONE.....	16
4.3	JAKOŚĆ ŚRODOWISKA .....	17
4.4	ISTNIEJĄCE PROBLEMY OCHRONY ŚRODOWISKA ISTOTNE Z PUNKTU WIDZENIA REALIZACJI PROJEKTOWANEGO DOKUMENTU .....	19
4.5	TENDENCJE ZMIAN ŚRODOWISKA PRZY BRAKU REALIZACJI USTALEŃ PLANU .....	20
<b>5</b>	<b>CELE OCHRONY ŚRODOWISKA USTANOWIONE NA SZCZEBŁU MIĘDZYNARODOWYM, WSPÓLNOTOWYM I KRAJOWYM, ISTOTNE Z PUNKTU WIDZENIA REALIZOWANEGO DOKUMENTU ORAZ SPOSOBU W JAKI TE CELE I INNE PROBLEMY ŚRODOWISKA ZOSTAŁY UWZGLĘDNIONE PODCZAS OPRACOWYWANIA DOKUMENTU .....</b>	<b>21</b>
<b>6</b>	<b>PRZEWIDYWANE ZNACZĄCE ODDZIAŁYWANIA, W TYM ODDZIAŁYWANIA BEZPOŚREDNIE, POŚREDNIE, WTÓRNE, SKUMULOWANE, KRÓTKOTERMINOWE, ŚREDNIOTERMINOWE I DŁUGOTERMINOWE, STAŁE, CHWILOWE ORAZ POZYTYWNE I NEGATYWNE, NA CELE I PRZEDMIOTY OBSZARU NATURA 2000 ORAZ INTEGRALNOŚĆ TEGO OBSZARU, A TAKŻE NA ŚRODOWISKO .....</b>	<b>21</b>
6.1	ODDZIAŁYWANIE NA LUDZI .....	22
6.2	ODDZIAŁYWANIE NA WODĘ .....	24
6.3	ODDZIAŁYWANIE NA POWIERZCHNIĘ ZIEMI.....	24
6.4	ODDZIAŁYWANIE NA ZASOBY NATURALNE .....	25
6.5	ODDZIAŁYWANIE NA KRAJOBRAZ.....	25
6.6	WPŁYW NA EKOSYSTEMY I RÓŻNORODNOŚĆ BIOLOGICZNĄ .....	25
6.7	ODDZIAŁYWANIE NA ZABYTKI I DOBRA MATERIALNE .....	26
6.8	ODDZIAŁYWANIE NA OBSZARY NATURA 2000 I INNE OBSZARY CHRONIONE NA MOCY USTAWY O OCHRONIE PRZYRODY.....	26
6.9	ODDZIAŁYWANIE NA KLIMAT I ADAPTACJA DO ZMIAN KLIMATU .....	27
<b>7</b>	<b>ROZWIĄZANIA MAJĄCE NA CELU ZAPOBIEGANIE, OGRANICZANIE LUB KOMPENSACJĘ PRZYRODNICZĄ NEGATYWNYCH ODDZIAŁYWAŃ NA ŚRODOWISKO MOGĄCYCH BYĆ REZULTATEM REALIZACJI PROJEKTOWANEGO DOKUMENTU .....</b>	<b>28</b>
<b>8</b>	<b>ROZWIĄZANIA ALTERNATYWNE DO ROZWIĄZAŃ ZAWARTYCH W PROJEKTOWANYM DOKUMENCIE WRAZ Z UZASADNIENIEM ICH WYBORU.....</b>	<b>28</b>
<b>9</b>	<b>PROPOZYCJE DOTYCZĄCE PRZEWIDYWANYCH METOD ANALIZY SKUTKÓW REALIZACJI POSTANOWIEŃ PROJEKTOWANEGO DOKUMENTU ORAZ CZĘSTOTLIWOŚĆ JEJ</b>	

PRZEPROWADZANIA .....	28
10 TRANSGRANICZNE ODDZIAŁYWANIE NA ŚRODOWISKO.....	28
11 STRESZCZENIE W JĘZYKU NIESPECJALISTYCZNYM .....	28
12 OŚWIADCZENIE AUTORA PROGNOZY .....	31
13 WYKAZY.....	32
1.1. AKTY PRAWNE UWZGLĘDNIONE W OPRACOWANIU .....	32
1.2. MATERIAŁY ŹRÓDŁOWE .....	32

## 1 Wprowadzenie

Przedmiotem opracowania jest Prognoza oddziaływania na środowisko do miejscowego planu zagospodarowania przestrzennego dla działek nr 178 i nr 205 w miejscowości Nowy Konik, gmina Halinów, sporządzonego w następstwie podjęcia uchwały Nr XXIX.289.2021 Rady Miejskiej w Halinowie z dnia 25 lutego 2021 r. w sprawie przystąpienia do sporządzenia miejscowego planu zagospodarowania przestrzennego dla działek nr 178 i nr 205 w miejscowości Nowy Konik, gmina Halinów.

### Rysunek 1. Położenie obszaru opracowania na tle podziału administracyjnego

(źródło: opracowanie własne na podstawie danych CODGiK – państwowego rejestru granic i powierzchni jednostek podziałów terytorialnych kraju)



## 1.1 Podstawa formalno-prawna opracowania

Obowiązek sporządzania prognozy oddziaływania na środowisko wynika z art. 46 oraz art. 51 ustawy z dnia 3 października 2008 r. o udostępnianiu informacji o środowisku i jego ochronie, udziale społeczeństwa w ochronie środowiska oraz o ocenach oddziaływania na środowisko. Prognoza w myśl wyżej przywołanego art. 46 stanowi element strategicznej oceny oddziaływania na środowisko.

W ramach strategicznej oceny oddziaływania na środowisko organ opracowujący projekt dokumentu:

1. uzgadnia z właściwymi organami zakres i stopień szczegółowości informacji wymaganych w prognozie oddziaływania na środowisko;
2. poddaje projekt wraz z prognozą opiniowaniu przez właściwe organy;
3. zapewnia możliwość udziału społeczeństwa w strategicznej ocenie oddziaływania na środowisko;
4. bierze pod uwagę ustalenia zawarte w prognozie oddziaływania na środowisko, opinie organów oraz rozpatruje uwagi i wnioski zgłoszone w związku z udziałem społeczeństwa.

Projekt dokumentu nie może zostać przyjęty (o ile nie zachodzą przesłanki, o których mowa w art. 34 ustawy z dnia 16 kwietnia 2004 r. o ochronie przyrody), jeżeli ze strategicznej oceny oddziaływania na środowisko wynika, że może on znacząco negatywnie oddziaływać na obszar Natura 2000.

## 1.2 Cel, zakres i stopień szczegółowości informacji wymaganych w prognozie

Celem prognozy jest identyfikacja potencjalnych oddziaływań na środowisko ustaleń projektu planu, określenie rozwiązań eliminujących, ograniczających lub kompensujących negatywne oddziaływania na środowisko oraz w miarę potrzeb przedstawienie rozwiązań alternatywnych do rozwiązań zawartych w projektowanym dokumencie.

Zakres merytoryczny prognozy jest zgodny z ustawą z dnia 3 października 2008 r. o udostępnianiu informacji o środowisku i jego ochronie, udziale społeczeństwa w ochronie środowiska oraz o ocenach oddziaływania na środowisko. Prognoza uwzględnia ustalenia Zamawiającego, który uzgodnił zakres i stopień szczegółowości informacji wymaganych w prognozie oddziaływania na środowisko z Regionalnym Dyrektorem Ochrony Środowiska w Warszawie w piśmie z dnia 18 czerwca 2021 r. (znak pisma: WOOŚ-III.411.170.2021.JD) oraz Państwowym Powiatowym Inspektorem Sanitarnym w Mińsku Mazowieckim w piśmie z dnia 11 maja 2021 r. (znak pisma: ZN.9022.62.2021).

Prognoza przedstawia wyniki analiz i ocen w formie opisowej.

W prognozie ocenia się stan i funkcjonowanie środowiska, odporność na degradację i zdolność do regeneracji wynikające z uwarunkowań określonych w opracowaniu ekofizjograficznym oraz tendencje do zmian przy braku realizacji ustaleń projektowanego planu. Rozpatrywane są także skutki realizacji ustaleń projektu planu. Projektowane użytkowanie i zagospodarowanie terenów jest rozpatrywane pod kątem zgodności z uwarunkowaniami określonymi w opracowaniu ekofizjograficznym, z przepisami prawa dotyczącymi ochrony środowiska, skuteczności ochrony bioróżnorodności i właściwych proporcji pomiędzy terenami o różnych formach użytkowania. Ocenia się również określone w projekcie planu warunki zagospodarowania przestrzennego, wynikające z potrzeb ochrony środowiska, prawidłowości gospodarowania zasobami przyrody oraz ochrony gruntów rolnych i leśnych. Uwzględniane są ponadto zagrożenia dla środowiska i wpływ na zdrowie ludzi, skutki dla istniejących form ochrony przyrody i innych obszarów chronionych i zakres zmian w krajobrazie, oraz możliwość rozwiązań eliminujących lub ograniczających negatywne oddziaływanie na środowisko. W prognozie zawarte są, jeżeli zachodzi taka potrzeba, również propozycje innych rozwiązań w projekcie planu, sprzyjających ochronie środowiska.

Prognoza wykonana jest zgodnie z art. 51 ust. 2 pkt. 1, 2 i 3 ustawy o udostępnianiu informacji o środowisku i jego ochronie, udziale społeczeństwa w ochronie środowiska oraz o ocenach oddziaływania na środowisko:

- zawiera informacje o zawartościach, głównych celach projektowanego dokumentu oraz jego powiązaniach z innymi dokumentami;



- zawiera informacje o metodach zastosowanych przy sporządzaniu prognozy;
- zawiera propozycje dotyczące przewidywanych metod analiz skutków realizacji postanowień projektowanego dokumentu oraz częstotliwość jej przeprowadzania;
- zawiera informacje o możliwym transgranicznym oddziaływaniu na środowisko oraz streszczenie w języku niespecjalistycznym;
- określa, analizuje i ocenia istniejący stan środowiska oraz potencjalne zmiany tego stanu w przypadku braku realizacji projektowanego dokumentu;
- określa, analizuje, ocenia stan środowiska na obszarach objętych przewidywanym znaczącym oddziaływaniem na środowisko;
- określa, analizuje i ocenia istniejące problemy ochrony środowiska istotne z punktu widzenia projektowanego dokumentu, w szczególności dotyczące obszarów chronionych;
- określa, analizuje i ocenia istniejące problemy ochrony środowiska ustanowione na szczeblu międzynarodowym albo krajowym, istotne z punktu widzenia projektowanego dokumentu oraz sposoby, w jakich te cele ochrony środowiska zostały uwzględnione podczas opracowywania dokumentu;
- określa, analizuje i ocenia przewidywane znaczące oddziaływania, w tym oddziaływania bezpośrednie, pośrednie, wtórne, skumulowane, krótkoterminowe, średnioterminowe i długoterminowe, stałe i chwilowe oraz pozytywne i negatywne na środowisko;
- przedstawia rozwiązania mające na celu zapobieganie, ograniczanie lub kompensację przyrodniczą negatywnych oddziaływań na środowisko, mogących być rezultatem realizacji projektowanego dokumentu;
- przedstawia rozwiązania alternatywne do rozwiązań zawartych w projektowanym dokumencie wraz z uzasadnieniem ich wyboru oraz opis metod dokonania oceny prowadzącej do tego wyboru.

## **2 Zawartość, główne cele projektowanego dokumentu oraz jego powiązania z innymi dokumentami**

Procedura sporządzenia miejscowego planu zagospodarowania przestrzennego obejmuje działki ewidencyjne nr 178 i nr 205 w miejscowości Nowy Konik, dla których obowiązuje miejscowy plan zagospodarowania przestrzennego dla działek nr 178 i nr 205 w miejscowości Nowy Konik, gmina Halinów, przyjęty uchwałą Nr XVIII.187.2020 Rady Miejskiej w Halinowie z dnia 7 kwietnia 2020 r., który został uznany za nieważny, w części tekstowej i graficznej, na podstawie Rozstrzygnięcia nadzorczego Nr WNP-I.4131.55.2020.MW1 Wojewody Mazowieckiego z dnia 4 maja 2020 r. w odniesieniu do terenu oznaczonego symbolem:

- 2PU;
- 1PU, w zakresie w jakim dopuszcza do realizacji zabudowy, innej niż linia elektroenergetyczna, w granicach pasa technologicznego napowietrznej linii elektroenergetycznej 400 kV.

W związku z rozstrzygnięciem nadzorczym Wojewody Mazowieckiego dla południowej części działki o nr ew. 205 oraz fragmentu działki o nr ew. 178 obowiązują ustalenia miejscowego planu zagospodarowania przestrzennego południowej części obszaru administracyjnego Nowy Konik w gminie Halinów przyjętego uchwałą Nr XXVI.218.2012 Rady Miejskiej w Halinowie z dnia 26 września 2012 r., w którym to tereny te zostały przeznaczone pod las (ZL3).

**Rysunek 2. Obowiązujące miejscowe plany zagospodarowania przestrzennego dla działek o nr ew. 178 i 205**

(źródło: opracowanie własne na podstawie <https://halinow.e-mapa.net/>)



Przystąpienie do sporządzenia nowego planu zagospodarowania przestrzennego ma na celu dostosowanie ustaleń planistycznych do rozwiązań określonych w Studium uwarunkowań i kierunków zagospodarowania przestrzennego gminy Halinów. Jest to przejaw racjonalnego gospodarowania przestrzenią gminy, który wpisuje się w instytucję tzw. władztwa planistycznego gmin. Opracowanie nowego planu pozwoli właścicielom nieruchomości na racjonalne ich zagospodarowanie.

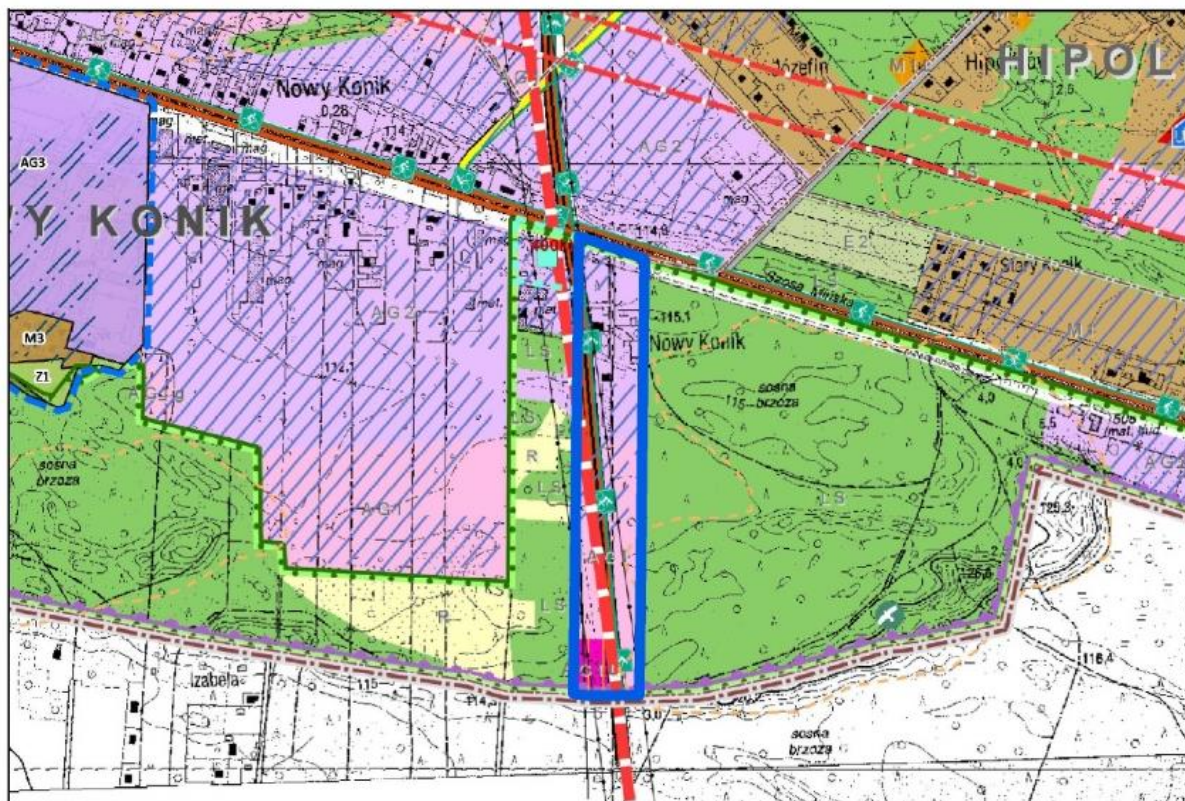
*Powiązania z innymi dokumentami*

W Studium uwarunkowań i kierunków zagospodarowania przestrzennego gminy Halinów<sup>1</sup> dla obszaru opracowania wskazano następujące przeznaczenia terenu, z którymi projekt planu zachowuje zgodność:

- AG1 – tereny aktywności gospodarczej;
- AG2 – tereny aktywności gospodarczej przekształcone z funkcji mieszkaniowej;
- AG1L – tereny aktywności gospodarczej na obszarach leśnych;
- droga klasy głównej G;
- linia energetyczna 400 kV;
- tereny wyznaczone do zabudowy na obszarach wyposażonych w podziemną sieć drenarską.

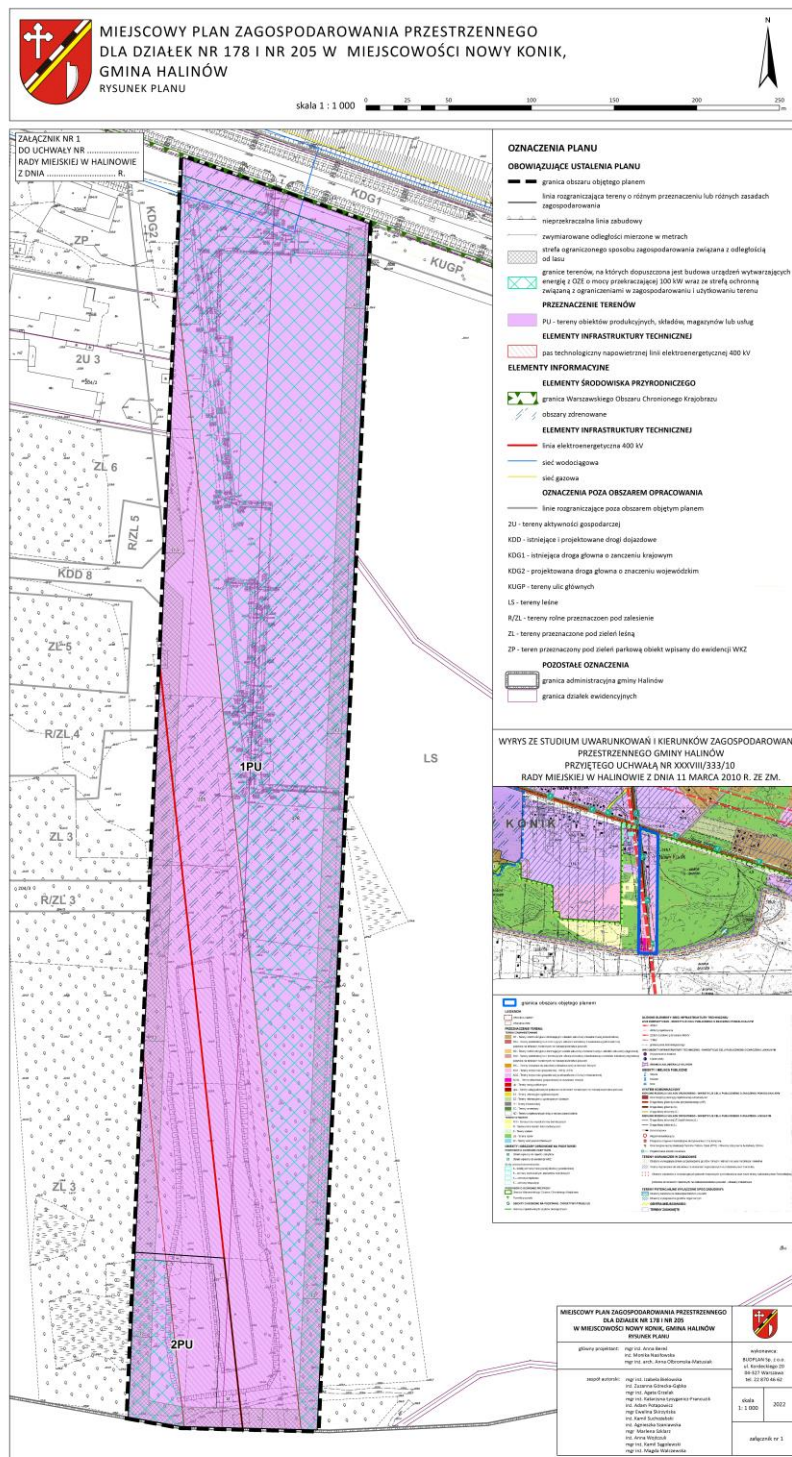
<sup>1</sup> Uchwała Nr XXXVIII/333/10 Rady Miejskiej w Halinowie z dnia 11 marca 2010 r. zmieniona uchwałą Nr XXIV.240.2020 Rady Miejskiej w Halinowie z dnia 29 października 2020 r. oraz uchwałą Nr XXXIV.340.2021 Rady Miejskiej w Halinowie z dnia 29 września 2021 r.

Rysunek 3. Wyrys ze Studium uwarunkowań i kierunków zagospodarowania przestrzennego gminy Halinów



W związku z powyższym w projekcie planu dla obszaru opracowania określono przeznaczenie PU – tereny obiektów produkcyjnych, składów, magazynów lub usług (drogi klasy głównej nie wskazuje się w związku z uzgodnieniem z GDDKiA).





## 4 Charakterystyka środowiska przyrodniczego, stanu zasobów, odporności środowiska i istniejących problemów

### 4.1 Uwarunkowania przyrodnicze i zagospodarowanie terenów

#### Informacje ogólne

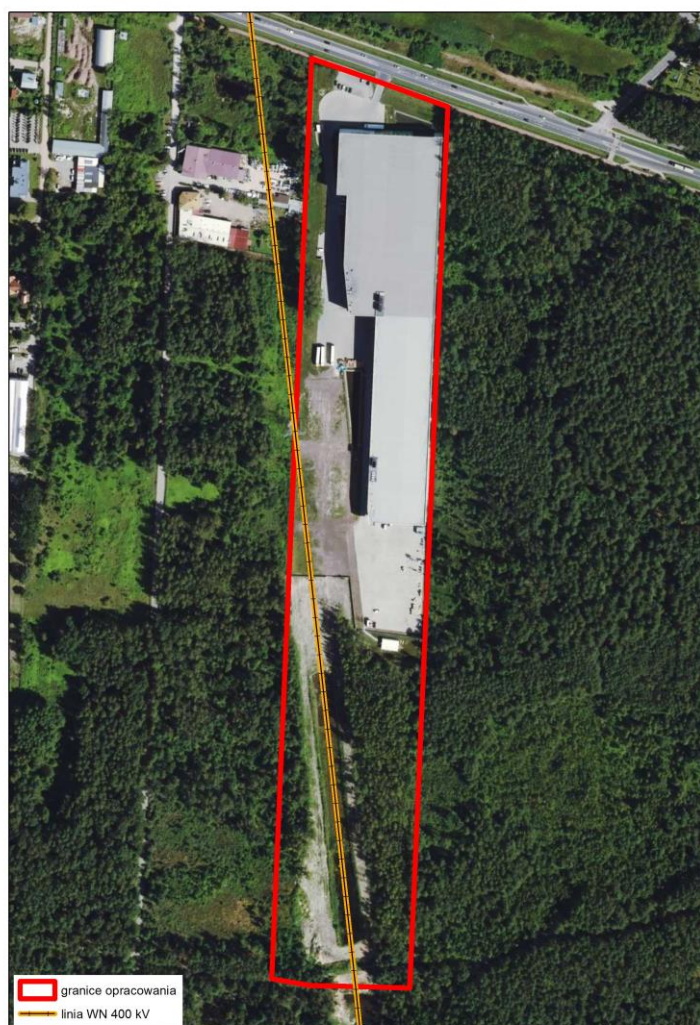
Gmina Halinów jest gminą miejsko-wiejską, położoną w centralnej części województwa mazowieckiego, w zasięgu oddziaływania aglomeracji warszawskiej – na wschód od Warszawy. Administracyjnie gmina przynależy do powiatu mińskiego i graniczy z gminami: Dębe Wielkie, Wiązowna, Sulejówkę i Zielonka.

Miejscowość Nowy Konik położona jest przy zachodniej granicy gminy i obejmuje grunty o powierzchni ok. 265,5 ha, przy czym powierzchnia obszaru opracowania wynosi 8,5672 ha (powierzchnia działki o nr ew. 178 wynosi ok. 4,2611 ha, natomiast działki o nr ew. 205 jest równa 4,3061 ha). Przedmiotowy teren położony jest przy drodze krajowej nr 92.

Obszar opracowania po części został zagospodarowany pod hale magazynowe (chłodnie składowe) przedsiębiorstwa Real S.A. oraz pod zbiorniki retencyjne. W południowej części znajdują się grunty leśne – są to lasy prywatne, niestanowiące własności Skarbu Państwa. Przez przedmiotowy teren przebiega napowietrzna linia elektroenergetyczna wysokiego napięcia (400 kV) relacji Miłosna – Kozienice.

#### Rysunek 5. Obszar opracowania

(źródło: opracowanie własne na podstawie ortofotomapy)



### *Położenie geograficzne, rzeźba terenu i geologia*

Obszar opracowania leży w mezoregionie Równina Wołomińska – w południowo-wschodniej części niecki warszawskiej, która stanowi część niecki brzeskiej, na obszarze Niziny Mazowieckiej. Nieckę warszawską budują utwory kredowe, a wypełniają osady neogenu i paleogenu oraz czwartorzędowe. Utwory neogenu i paleogenu w rejonie obszaru opracowania zaliczane są do paleocenu, eocenu, oligocenu, miocenu i pliocenu. Zróżnicowany relief utworów pliocenu wypełniają osady czwartorzędowe o miąższości od kilku do 200 m, najczęściej kilkadziesiąt metrów. Najstarsze utwory czwartorzędowe reprezentowane są przez osady preglacjalne wykształcone przede wszystkim jako piaski ze żwirem i mułki. Są one silnie zaburzone glaciektogenicznie. Wyższa część profilu czwartorzędu została ukształtowana przez złożone procesy sedymentacji w okresie zlodowaceń i interglacjałów. Dominują tu gliny zwałowe i piaski wodnolodowcowe, należące do zlodowacenia południowopolskiego oraz środkowopolskiego, a także piaski i mułki interglacjału mazowieckiego. Podczas zlodowacenia północnopolskiego wytworzyły się piaski wodnolodowcowe, eluwia piaszczyste glin zwałowych oraz piaski rzeczne i mady tarasów nadzalewowych, występujące na pewnych odcinkach wzdłuż biegu Mieni, Długiej i Czarnej. U schyłku plejstocenu i w holocenie uformowały się liczne wydmy. W holocenie powstawały osady torfów i namulów torfiastych oraz piaski humusowe, zajmujące znaczne obszary w dolinach Mieni, Długiej i Czarnej, a także w zagłębieniach bezodpływowych i u podnóża wydym.

Przedmiotowy teren położony jest na wysoczyźnie morenowej przechodzącej płynnie w szeroką i podmokłą dolinę późnoplejstocенską (dolina Długiej i jej dopływów), lekko pochylającą się ku północnemu zachodowi.

Na powierzchni terenu występuje gruba pokrywa utworów czwartorzędowych. Obszar opracowania zbudowany jest z piasków eolicznych, piasków eolicznych na glinach zwałowych, piasków rzecznych i ewentualnie wodnolodowcowych, piasków humusowych den dolinnych, tarasu zalewowego i zagłębień bezodpływowych oraz eluwiów piaszczystych glin zwałowych. W południowej części występuje również niewielki płat piasków eolicznych w wydymach.

W obszarze opracowania występują w większości grunty mineralne, zarówno spoiste jak i niespoiste oraz dobrze przepuszczalne. Warunki posadowienia budynków na całym obszarze opracowania zostały uznane za korzystne.

### *Surowce mineralne*

W granicach obszaru opracowania nie występują udokumentowane złoża kopalin ani obszary prognostyczne lub perspektywiczne ich występowania.

### *Gleby*

W obszarze opracowania występują gleby brunatne wylugowane i brunatne kwaśne, murszowo-mineralne oraz murszowate. W południowej części występują również niewielkie płaty gleb bielcowych i pseudobielcowych.

Obszar opracowania ze względu na dość duże przeobrażenie (zabudowa, zbiorniki retencyjne) nie jest szczególnie przydatny dla rolnictwa. Dominują gleby słabe oraz najslabsze (V, VI klasa), niewielki udział mają również grunty średniej jakości – IV klasa. Występuje tu mozaika następujących kompleksów: żytni bardzo słaby, zbożowo-pastewny słaby, użytki zielone słabe i bardzo słabe.

### *Hydrologia i hydrogeologia*

W granicach obszaru opracowania, poza antropogenicznymi zbiornikami wodnymi, nie występują naturalne wody powierzchniowe. Na północ od przedmiotowego terenu, ok. 1,7 km przepływa Kanał Wawerski, natomiast na południe jego dopływ – Dopływ z Izabeli.

Obszar opracowania położony jest w granicach dwóch nieudokumentowanych głównych zbiorników wód podziemnych: GZWP nr 215 Subniecka warszawska i GZWP nr 2151 (pierwotnie: 215A) Subniecka warszawska (część centralna). Obejmują one trzeciorzędowe piętro wodonośne – poziom oligoceński, który budują znacznej miąższości piaski drobno- i średnioziarniste występujące na głębokości 230 m p.p.t. Zbiorniki te nie mają opracowanej dokumentacji hydrogeologicznej ani wyznaczonych obszarów ochronnych.

W rejonie opracowania występują dwa piętra wodonośne – czwartorzędowe i trzeciorzędowe, przy



czym znaczenie użytkowe ma piętro czwartorzędowe i jest ono powszechnie eksploatowane do celów komunalnych oraz przemysłowych. Znajduje się ono w osadach piaszczysto-żwirowych pochodzenia rzeczno i rzecznotłoczowego oraz w utworach zastoiskowych, gdzie warstwy wodonośne tworzą piaski drobnoziarniste z przewarstwieniami pylasto-piaszczystymi. Czwartorzędowe osady wodonośne w gminie zalegają pomiędzy glinami zwałowymi lub łąkami zastoiskowymi.

Piętro czwartorzędowe zasilane jest bezpośrednio poprzez infiltrację opadów atmosferycznych lub też w zależności od budowy geologicznej poprzez przesączanie przez utwory słaboprzepuszczalne zalegające w nadkładzie warstwy wodonośnej. Strefy drenażu stanowią doliny rzeczne.

Zgodnie z Mapą Hydrogeologiczną Polski głębokość do pierwszego poziomu wodonośnego w obszarze opracowania wynosi 1 - 2 m p.p.t. Ponadto przedmiotowy teren w północnej części został zakwalifikowany do obszaru o wysokiej wrażliwości na zanieczyszczenia wód pierwszego poziomu wodonośnego (przybliżony czas dotarcia zanieczyszczeń do pierwszego poziomu wodonośnego wynosi od 5 do 25 lat), w południowej natomiast do obszaru o bardzo wysokiej wrażliwości na zanieczyszczenia wód pierwszego poziomu wodonośnego (przybliżony czas dotarcia zanieczyszczeń do pierwszego poziomu wodonośnego wynosi < 5 lat).

#### *Warunki klimatyczne*

Gmina Halinów znajduje się w obszarze o przeważającym wpływie klimatu kontynentalnego, który charakteryzują wysokie amplitudy temperatury powietrza, dość późna i krótka wiosna, długie lato, długa i chłodna zima z trwałą pokrywą śnieżną oraz większymi niż średnie w Polsce opadami atmosferycznymi. Średnia roczna suma opadów atmosferycznych waha się w granicach 560–620 mm. Długość zimy wynosi około 97 dni, dni z przymrozkami jest około 188, czas zalegania pokrywy śniegowej to około 40–45 dni. Średnia roczna temperatura powietrza wynosi od 6,9°C do 7,1°C. Długość okresu wegetacyjnego wynosi od 210 do 220 dni w roku. Najniższa temperatura występuje w grudniu lub styczniu i jest to średnio – 4,1°C. Najcieplejszym miesiącem jest lipiec ze średnią temperaturą wynoszącą od 17,6°C do 18,0°C. Lato trwa około 98 dni. Średnia roczna prędkość wiatru wnosi 30 m/s i ma on przeważający kierunek zachodni, latem wzrasta udział wiatrów północno-zachodnich, a zimą południowo-zachodnich.

Klimat lokalny na terenie opracowania można scharakteryzować jako topoklimat:

- terenów zantropogenizowanych (północna i centralna część obszaru opracowania), charakteryzujących się:
  - wysokimi wahaniami temperatury i wilgotności w ciągu doby;
  - tendencją do koncentracji i zalegania zanieczyszczeń atmosferycznych;
- terenów leśnych (południowa część obszaru opracowania), charakteryzujących się:
  - niewielkimi wahaniami temperatury w ciągu doby;
  - małymi wartościami wypromieniowania ciepła z podłoża;
  - mniejszą częstotliwością występowania przymrozków;
  - wyższą wilgotnością powietrza w warstwie przygruntowej.

#### *System przyrodniczy*

System przyrodniczy gminy Halinów opiera się na dolinach rzecznych Mieni, Długiej i Zązy, a także fragmentarycznie występujących kompleksach leśnych. Wzbogacają go grunty podmokłe, stosunkowo mało przekształcone przez rolnictwo i budownictwo.

W aspekcie powiązań przyrodniczych z terenami poza gminą należy wskazać regionalny ciąg ekologiczny związany z doliną rzeki Długiej. W szerszej skali przebiega on od Doliny Bugu do Lasów Parczewskich. Lokalnie łączy on Zalew Zegrzyński (przez Kanał Żerański) z lasami Okuniewsko-Rembertowskimi oraz lasami Wysoczyzny Kałuszyńskiej i Doliną Kostrzynia (obszar Natura 2000 PLB140009). Z kolei system lasów wokół Warszawy zapewnia powiązania z lasami legionowskimi oraz Puszcą Kampinoską (obszar Natura 2000 OSO i SOO – PLC140001) oraz połączenie z korytarzem ekologicznym o znaczeniu międzynarodowym, jakim jest dolina Wisły.

Obszar opracowania ze względu na swoje zagospodarowanie nie stanowi istotnego ogniwa w systemie przyrodniczym gminy. Fauna jest stosunkowo uboga i składa się z gatunków szeroko rozprzestrzenionych w analogicznych siedliskach środkowej Polski. Brak tu gatunków rzadkich i zagrożonych w skali kraju lub

regionu. Obecne zagospodarowanie obszaru opracowania nie stwarza dogodnych warunków dla bytowania i żerowania zwierząt. Są to tereny ogrodzone, po części zabudowane, przez działki przebiega napowietrzna linia elektroenergetyczna wysokiego napięcia w kierunku południe – północ. Wszystkie te elementy stanowią zarówno barierę jak i element odstraszający zarówno dla migracji jak i żerowania zwierząt. Jedynie w południowej części zachowały się płaty lasu, w których dominującymi gatunkami są brzoza oraz sosna<sup>2</sup>.

#### *Zasoby krajobrazowe*

Obszar opracowania ze względu na zabudowanie oraz przekształcenia nie charakteryzuje się wysokimi walorami krajobrazowymi. Jedynymi wyróżniającymi się elementami w kontekście przyrodniczym są tereny leśne w południowej części obszaru opracowania.

## **4.2 Obszary chronione**

Obszar opracowania położony jest w granicach Warszawskiego Obszaru Chronionego Krajobrazu. Brak jest innych obszarów i obiektów chronionych na mocy ustawy z dnia 16 kwietnia 2004 r. o ochronie przyrody.

Warszawski Obszar Chronionego Krajobrazu został utworzony rozporządzeniem Wojewody Warszawskiego z dnia 29 sierpnia 1997 r. w sprawie utworzenia obszaru chronionego krajobrazu na terenie województwa warszawskiego (Dz. Urz. z 1997 r. Nr 43, poz. 149). Aktualnie obowiązującym aktem prawnym jest rozporządzenie Nr 3 Wojewody Mazowieckiego z dnia 13 lutego 2007 r. w sprawie Warszawskiego Obszaru Chronionego Krajobrazu (Dz. Urz. z 2007 r. Nr 42, poz. 870 z późn. zm.).

WOChK obejmuje tereny chronione ze względu na wyróżniający się krajobraz o zróżnicowanych ekosystemach, wartościowe ze względu na możliwość zaspokojenia potrzeb związanych z turystyką, wypoczynkiem, a także pełnioną funkcją korytarzy ekologicznych. Zgodnie z ww. rozporządzeniem w granicach WOChK obowiązują ustalenia mające na celu czynną ochronę ekosystemów leśnych, lądowych, wodnych. Na terenie WOChK, mając na uwadze zróżnicowanie jego walorów przyrodniczych i krajobrazowych, wyróżniono trzy strefy, tj. strefa szczególnej ochrony ekologicznej, strefa ochrony urbanistycznej oraz strefa „zwykła”.

Obszar opracowania położony jest w obrębie strefy zwykłej, w której zakazuje się:

- zabijania dziko występujących zwierząt, niszczenia ich nor, legowisk, innych schronień i miejsc rozrodu oraz tarlisk, złożonej ikry, z wyjątkiem amatorskiego połowu ryb oraz wykonywania czynności związanych z racjonalną gospodarką rolną, leśną, rybacką i łowiecką;
- realizacji przedsięwzięć mogących znacząco oddziaływać na środowisko w rozumieniu przepisów ustawy z dnia 3 października 2008 r. o udostępnianiu informacji o środowisku i jego ochronie, udziale społeczeństwa w ochronie środowiska oraz o ocenach oddziaływania na środowisko;
- likwidowania i niszczenia zadrzewień śródpolnych, przydrożnych i nadwodnych, jeżeli nie wynikają one z potrzeby ochrony przeciwpowodziowej i zapewnienia bezpieczeństwa ruchu drogowego lub wodnego lub budowy, odbudowy, utrzymania, remontów lub naprawy urządzeń wodnych;
- wydobywania do celów gospodarczych skał, w tym torfu, oraz skamieniałości, w tym kopalnych szczątków roślin i zwierząt, a także minerałów i bursztynu;
- wykonywania prac ziemnych trwale zniekształcających rzeźbę terenu, z wyjątkiem prac związanych z zabezpieczeniem przeciwpowodziowym lub przeciwsuwiskowym lub utrzymaniem, budową, odbudową, naprawą lub remontem urządzeń wodnych;
- dokonywania zmian stosunków wodnych, jeżeli służą innym celom niż ochrona przyrody lub zrównoważone wykorzystanie użytków rolnych i leśnych oraz racjonalna gospodarka wodna lub rybacka;
- likwidowania naturalnych zbiorników wodnych, starorzeczy i obszarów wodno-błotnych;

---

<sup>2</sup> Dnia 7 lipca 2021 r. została wydana decyzja o środowiskowych uwarunkowaniach dla planowanego przedsięwzięcia pn. „Wylesienie mające na celu zmianę sposobu użytkowania części działek o nr ew. 178 i 205 w miejscowości Nowy Konik, położonej w gminie Halinów” (znak decyzji: WGKI.6220.7.2021).



- lokalizowania obiektów w pasie szerokości 20 m od linii brzegów rzek, jezior i innych zbiorników wodnych, z wyjątkiem urządzeń wodnych oraz obiektów służących prowadzeniu racjonalnej gospodarki rolnej, leśnej lub rybackiej (...).

#### 4.3 Jakość środowiska

##### Powietrze atmosferyczne

Jakość powietrza atmosferycznego, ilość i rodzaj emitowanych do niego zanieczyszczeń, wpływa na stan wszystkich komponentów środowiska, które bezpośrednio decydują o warunkach życia ludzi, zwierząt oraz roślin. Zanieczyszczenia pochodzą z wielu źródeł, wyróżnia się różne kategorie źródeł emisji: punktowe, liniowe oraz powierzchniowe.

Zgodnie z ustawą z dnia 27 kwietnia 2001 r. Prawo ochrony środowiska oceny stanu powietrza dokonywane są w ramach państwowego monitoringu środowiska. Oceny dokonuje się w strefach, w tym w aglomeracjach. Na terenie województwa mazowieckiego wydzielone zostały 4 strefy, zgodnie z rozporządzeniem Ministra Środowiska z dnia 2 sierpnia 2012 r. w sprawie stref, w których dokonuje się oceny jakości powietrza. Gmina Halinów zalicza się do strefy mazowieckiej.

**Tabela 1. Wynikowe klasy stref dla poszczególnych zanieczyszczeń, uzyskane w ocenie rocznej dokonanej z uwzględnieniem kryteriów ustanowionych pod kątem ochrony zdrowia oraz ochrony roślin**  
(źródło: Roczna ocena jakości powietrza w województwie mazowieckim – raport wojewódzki za rok 2020. GIOŚ Warszawa, 2021)

	symbol klasy dla poszczególnych zanieczyszczeń										
	NO <sub>2</sub> <sup>3</sup>	SO <sub>2</sub>	CO	PM10	PM2,5	B(a)P	As	Cd	Ni	Pb	O <sub>3</sub>
ze względu na ochronę zdrowia ludzi	A	A	A	C	A/C1	C	A	A	A	A	A/D2
ze względu na ochronę roślin	A	A	- <sup>4</sup>	-	-	-	-	-	-	-	A/D2

gdzie:

- klasa A – stężenia zanieczyszczeń na terenie strefy nie przekraczają poziomów dopuszczalnych i poziomów docelowych;
- klasa C – stężenia zanieczyszczeń na terenie strefy przekraczają poziom dopuszczalny i poziom docelowy;
- klasa C1 – stężenia PM2,5 przekraczają poziom dopuszczalny dla fazy II;
- klasa D2 – stężenia ozonu przekraczają poziom celu długoterminowego.

Do rocznej oceny jakości powietrza, poza pomiarami w stacjach automatycznych i manualnych, wykorzystano metody modelowania matematycznego, uwzględniające rzeźbę terenu oraz wpływ pól meteorologicznych zmiennych w czasie i przestrzeni na transport zanieczyszczeń, uzyskując tym samym szczegółowe wyniki emisji zanieczyszczeń powietrza dla całego województwa. Zgodnie z wynikami ww. modelowania na terenie gminy Halinów w 2020 r. stwierdzono przekroczenia:

- dopuszczalnego dobowego poziomu stężenia pyłu PM10 wg kryterium ochrony zdrowia ludzi;
- dopuszczalnego poziomu dla fazy II stężenia pyłu PM2,5 wg kryterium ochrony zdrowia ludzi;
- docelowego rocznego poziomu stężenia benzo(a)pirenu wg kryterium ochrony zdrowia ludzi;
- dopuszczalnych poziomów długoterminowych stężeń ozonu wg kryterium ochrony zdrowia ludzi oraz ochrony roślin.

Wyniki analiz i oszacowań GIOŚ w Warszawie wskazują, że podstawową przyczyną przekroczeń pyłów PM10, PM2,5 i benzo(a)pirenu w powietrzu jest emisja powierzchniowa (emisja związana z ogrzewaniem

<sup>3</sup> dla roślin NO<sub>x</sub>,

<sup>4</sup> nie przeprowadzono klasyfikacji.

mieszkań w sektorze komunalno-bytowym). Duży jest napływ zanieczyszczeń spoza województwa, w którym przeważa emisja związana z ogrzewaniem mieszkań w sektorze komunalno-bytowym. Znaczący udział ma także emisja liniowa (emisja związana z ruchem pojazdów i spalaniem paliw). Wpływ emisji punktowej pochodzącej np. z elektrociepłowni to zaledwie kilka procent udziału w ogólnym bilansie zanieczyszczeń. W przypadku zwiększonych stężeń ozonu, oprócz sprzyjających warunków meteorologicznych (m.in. wysokie nasłonecznienie, niska prędkość wiatru) w powietrzu muszą być obecne jego prekursorzy (głównie tlenki azotu, pochodzące m.in. z transportu i rolnictwa).

Ze względu na przekroczenie standardów emisyjnych dla zanieczyszczeń mających określone poziomy dopuszczalne oraz dla zanieczyszczeń mających określone poziomy docelowe istnieje obowiązek sporządzenia Programu Ochrony Powietrza (POP).

#### Wody powierzchniowe

Jakość wód powierzchniowych zależy od wielu czynników naturalnych i antropogenicznych. Czystość i jakość wód determinują: budowa geologiczna zlewni, klimat, typ gleb występujących w sąsiedztwie cieków, a także urbanizacja, uprzemysłowienie i rolnictwo. Istotny wpływ na zanieczyszczenie wód ma ilość pobieranej wody oraz odprowadzanie ścieków bytowo-gospodarczych i przemysłowych, a także ingerencja w budowę koryta rzeki.

Celem monitoringu wód powierzchniowych, zgodnie z art. 349 ust.1. pkt 1 ustawy Prawo wodne, jest pozyskanie informacji o stanie wód powierzchniowych na potrzeby planowania w gospodarowaniu wodami oraz oceny osiągnięcia celów środowiskowych.

Obszar objęty opracowaniem znajduje się w zasięgu jednolitej części wód powierzchniowych JCWP Kanał Nowe Ujście (kod PLRW2000025949), która była monitorowana przez GIOŚ w Warszawie w 2019 roku.

**Tabela 2. Ocena stanu jednolitych części wód powierzchniowych (JCWP)**

(źródło: GIOŚ Warszawa, 2019)

nazwa JCWP	klasa elementów biologicznych	klasa elementów hydromorfologicznych	klasa elementów fizykochemicznych	potencjał ekologiczny	stan chemiczny	ocena stanu JCWP
Kanał Nowe Ujście	III	III	I	umiarkowany potencjał ekologiczny	poniżej dobrego	zły stan wód

Zgodnie z *Planem gospodarowania wodami na obszarze dorzecza Wisły (2016 r.)* JCWP Kanał Nowe Ujście jest silnie zmienioną częścią wód o złym stanie, dla której osiągnięcie celów środowiskowych (dobrego stanu/potencjału chemicznego i ekologicznego) jest zagrożone ze względu na brak możliwości technicznych. W zlewni JCWP Kanał Nowe Ujście występuje presja komunalna. W programie działań zaplanowano działania podstawowe, obejmujące uporządkowanie gospodarki ściekowej, które są wystarczające, aby zredukować tą presję w zakresie wystarczającym dla osiągnięcia dobrego stanu. Ponadto w zlewni występuje presja przemysłowa i nierozpoznana presja w związku z tym w programie działań zaplanowano działanie obejmujące przegląd pozwoleń wodnoprawnych (przegląd pozwoleń wodnoprawnych na wprowadzanie ścieków do wód lub do ziemi przez użytkowników w zlewni JCWP z uwagi na zagrożenie osiągnięcia celów środowiskowych), mające na celu szczegółowe rozpoznanie i w rezultacie ograniczenie tej presji tak, aby możliwe było osiągnięcie wskaźników zgodnych z wartościami dobrego stanu. Z uwagi jednak na czas niezbędny dla wdrożenia tego działania, następnie konkretnych działań naprawczych, a także okres niezbędny, aby wdrożone działania przyniosły wymierne efekty, dobry stan będzie mógł być osiągnięty do roku 2027.

#### Jakość wód podziemnych

Podstawowymi kierunkami środowiskowymi w odniesieniu do jednolitych części wód podziemnych jest utrzymanie lub poprawa ich jakości w celu zachowania dobrego stanu ilościowego oraz chemicznego.

Jednolite części wód podziemnych (JCWPd) są jednostkami hydrogeologicznymi. Zostały one wyodrębnione na podstawie systemów krążenia wód przypowierzchniowego poziomu wodonośnego. Obszar opracowania położony jest w zasięgu JCWPd nr 66 (kod PLGW200066). Zgodnie z *Planem gospodarowania*

wodami na obszarze dorzecza Wisły (2016 r.) wody JCWPd nr 66 mają dobry stan chemiczny i ilościowy oraz nie są zagrożone nieosiągnięciem celów środowiskowych.

#### 4.4 Istniejące problemy ochrony środowiska istotne z punktu widzenia realizacji projektowanego dokumentu

##### Hałas

Klimat akustyczny w istotny sposób wpływa na warunki bytowania i zdrowie człowieka oraz warunki życia zwierząt. Hałas stanowi jedno z istotnych zanieczyszczeń środowiska, które w związku z ciągłym rozwojem komunikacji, wzrastającym uprzemysłowieniem i postępującą urbanizacją stale wzrasta. Dopuszczalne poziomy hałasu są regulowane rozporządzeniem Ministra Środowiska z dnia 14 czerwca 2007 r. w sprawie dopuszczalnych poziomów hałasu w środowisku.

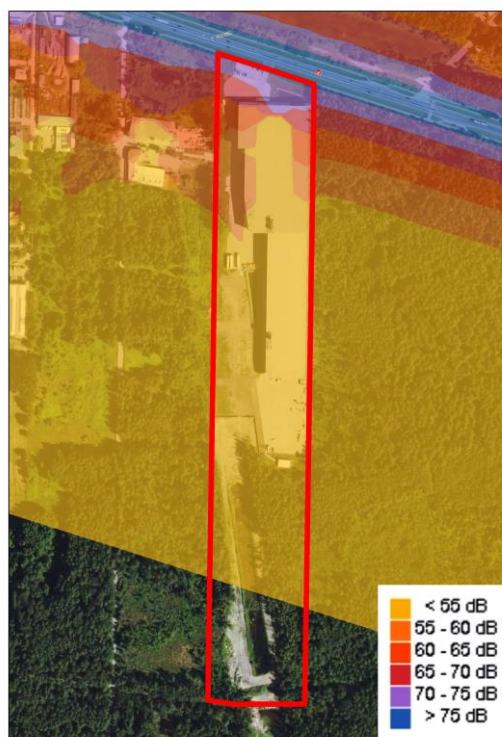
Klimat akustyczny na terenie gminy warunkują takie czynniki jak natężenie ruchu i jakość sieci drogowej, w mniejszym stopniu – ilość i zagęszczenie zabudowy, występowanie zakładów rzemieślniczych i terenów produkcyjno-magazynowych.

W przypadku obszaru opracowania głównym źródłem uciążliwego hałasu jest biegnąca wzdłuż jego północnej granicy droga krajowa nr 92. Ilość pojazdów silnikowych na tej drodze przekracza 10 tys. na dobę. Warto tu zaznaczyć, że po przedmiotowym szlaku komunikacyjnym poruszają się także pojazdy ciężarowe, których ruch powoduje znacznie większą uciążliwość w porównaniu do samochodów osobowych.

Zgodnie z Mapami akustycznymi dla dróg krajowych o ruchu powyżej 3 000 000 pojazdów rocznie - III edycja sporządzonymi przez Generalną Dyрекcję Dróg Krajowych i Autostrad (2018 r.) stan warunków akustycznych w sąsiedztwie drogi krajowej nr 92 ocenia się jako zły. Obszar opracowania znajduje się w zasięgu oddziaływania akustycznego ww. drogi. Najbardziej narażona na uciążliwy hałas jest północna część przedmiotowego terenu, gdzie hałas osiąga wartości od 65 dB do 75 dB - wskaźnik LDWN<sup>5</sup>.

##### Rysunek 6. Mapa imisyjna wskaźnika LDWN

(źródło: Mapy akustyczne dla dróg krajowych o ruchu powyżej 3 000 000 pojazdów rocznie - III edycja, GDDKiA)



<sup>5</sup> przedział czasu odniesienia równy wszystkim dobom w roku

### Niska emisja

Na terenie gminy Halinów głównym źródłem zanieczyszczeń powietrza jest niska emisja, pochodząca z emitorów o wysokości do 40 m. Obok zanieczyszczeń pochodzących z komunikacji samochodowej, najistotniejszym źródłem tego typu emisji jest emisja zanieczyszczeń powstających w czasie ogrzewania budynków w lokalnych kotłowniach oraz indywidualnych piecach centralnego ogrzewania - na terenie gminy nie występuje bowiem scentralizowana gospodarka cieplna, potrzeby w tym zakresie pokrywane są z indywidualnych źródeł grzewczych. Skutki opalania budynków odczuwalne są zwłaszcza w sezonie grzewczym – obserwuje się wówczas wzrost zanieczyszczeń spowodowanych spalaniem paliw stałych w paleniskach domowych. Zgodnie z *Planem Gospodarki Niskoemisyjnej dla Gminy Halinów* paliwem najczęściej wykorzystywanym w kotłowniach i piecach CO jest wciąż węgiel kamienny, koks i miał węglowy, a w mniejszym stopniu gaz ziemny, drewno i olej opałowy. Na wielkość emisji ma również wpływ stan techniczny urządzeń - niska sprawność pieców, a przez to niska efektywność technologii spalania, także są powodem zwiększonych emisji zanieczyszczeń do atmosfery.

Zgodnie z *Programem Ochrony Środowiska dla Gminy Halinów* nie przewiduje się zamiany systemu rozwiązań indywidualnych na sieć ciepłą, dlatego ważne są działania z zakresu modernizacji kotłów, doboru paliw, w tym rozbudowy sieci gazowej (obecnie na terenie gminy z gazu sieciowego korzysta 49,9% ogółu mieszkańców<sup>6</sup>), termomodernizacji budynków, wprowadzania odnawialnych źródeł energii (np. ogniw fotowoltaicznych) i ogólnych zachowań mających na celu ograniczenie emisji. Działania takie określono w *Planie Gospodarki Niskoemisyjnej dla Gminy Halinów*.

### Gospodarka ściekowa

Głównym źródłem zanieczyszczeń wód powierzchniowych i podziemnych jest nieuregulowana gospodarka ściekowa. Gmina Halinów ma niewystarczający stopień skanalizowania (z kanalizacji korzysta około 55,5% ogółu ludności), przy czym sieć kanalizacyjna obejmuje tylko miejscowości o największej liczbie mieszkańców. Aktualnie długość sieci kanalizacyjnej w gminie wynosi 103,3 km, do budynków mieszkalnych i zbiorowego zamieszkania prowadzi 2 757 przyłączy<sup>7</sup>. Z roku na rok liczba ta wzrasta, co świadczy o rozbudowie sieci kanalizacyjnej oraz chęci przyłączania się do niej mieszkańców. Gmina korzysta z oczyszczalni ścieków w Długiej Kościelnej. Odbiornikiem podczyszczanych ścieków jest rzeka Długa.

Na terenach gminy Halinów, dla działek położonych poza siecią kanalizacyjną (w tym na terenie opracowania), ścieki są gromadzone w zbiornikach bezodpływowych (w 2020 roku było ich 2481) i wywożone m.in. do punktu zlewnego mieszczącego się przy oczyszczalni ścieków w Długiej Kościelnej. Funkcjonują też przydomowe oczyszczalnie ścieków (200 sztuk w 2020 roku).

## 4.5 Tendencje zmian środowiska przy braku realizacji ustaleń planu

Dla obszaru objętego opracowaniem obowiązuje miejscowy plan zagospodarowania przestrzennego dla działek nr 178 i nr 205 w miejscowości Nowy Konik, gmina Halinów, przyjęty uchwałą Nr XVIII.187.2020 Rady Miejskiej w Halinowie z dnia 7 kwietnia 2020 r., który został uznany za nieważny, w części tekstowej i graficznej, na podstawie Rozstrzygnięcia nadzorczego Nr WNP-I.4131.55.2020.MW1 Wojewody Mazowieckiego z dnia 4 maja 2020 r. w odniesieniu do terenu oznaczonego symbolem:

- 2PU;
- 1PU, w zakresie w jakim dopuszcza do realizacji zabudowy, innej niż linia elektroenergetyczna, w granicach pasa technologicznego napowietrznej linii elektroenergetycznej 400 kV.

W związku z rozstrzygnięciem nadzorczym Wojewody Mazowieckiego dla południowej części działki o nr ew. 205 oraz fragmentu działki o nr ew. 178 obowiązują ustalenia miejscowego planu zagospodarowania przestrzennego południowej części obszaru administracyjnego Nowy Konik w gminie Halinów przyjętego uchwałą Nr XXVI.218.2012 Rady Miejskiej w Halinowie z dnia 26 września 2012 r., w którym to tereny te zostały przeznaczone pod las (ZL3).

<sup>6</sup> dane GUS za 2020 r.

<sup>7</sup> dane GUS za 2020 r.

W przypadku braku realizacji projektu planu przewiduje się, że ewentualne zmiany w zagospodarowaniu tego terenu będą postępowały zgodnie z obowiązującymi miejscowymi planami zagospodarowania przestrzennego.

## **5 Cele ochrony środowiska ustanowione na szczeblu międzynarodowym, wspólnotowym i krajowym, istotne z punktu widzenia realizowanego dokumentu oraz sposobu w jaki te cele i inne problemy środowiska zostały uwzględnione podczas opracowywania dokumentu**

Ochrona środowiska na szczeblu międzynarodowym i wspólnotowym realizowana jest w Polsce między innymi poprzez wprowadzenie w życie odpowiednich aktów prawnych, w tym ustaw i rozporządzeń.

Projekt planu dotyczy niewielkiego w skali gminy terenu, niemożliwe jest więc przeprowadzenie analizy zgodności z celami ochrony środowiska ustanowionymi na szczeblu międzynarodowym, wspólnotowym czy krajowym, które z zasady odnoszą się do polityki przestrzennej dla większych jednostek np. gminy. Ogólnie ustalenia planu nie stoją w sprzeczności z realizacją celów, dotyczących głównie:

- działań na rzecz zapewnienia realizacji zasad zrównoważonego rozwoju, przystosowania do zmian klimatu, ochrony różnorodności biologicznej – *Polityka ekologiczna państwa 2030 - strategia rozwoju w obszarze środowiska i gospodarki wodnej* wpisująca się w priorytety planowanych działań w obszarze ochrony środowiska w skali Unii Europejskiej;
- ochrony powierzchni ziemi, racjonalnego gospodarowania i zachowania wartości przyrodniczych określonych w przepisach szczegółowych, tj.: ustawa z dnia 27 kwietnia 2001 r. Prawo ochrony środowiska, ustawa z dnia 16 kwietnia 2004 r. o ochronie przyrody, ustawa z dnia 9 czerwca 2011 r. Prawo geologiczne i górnicze;
- utrzymania norm odnośnie jakości gleb określonych w przepisach szczegółowych – ustawa z dnia 3 lutego 1995 r. o ochronie gruntów rolnych i leśnych;
- ochrony wód powierzchniowych i podziemnych oraz prowadzenia odpowiedniej gospodarki wodno-ściekowej określonej w przepisach szczegółowych – ustawa z dnia 20 lipca 2017 r. Prawo wodne, ustawa z dnia 27 kwietnia 2001 r. Prawo ochrony środowiska; ustawa z dnia 7 czerwca 2001 r. o zbiorowym zaopatrzeniu w wodę i zbiorowym odprowadzaniu ścieków;
- ochrony powietrza – ustawa Prawo ochrony środowiska z dnia 27 kwietnia 2001 r.;
- prawidłowej gospodarki odpadami określonej w przepisach szczegółowych tj.: ustawa z dnia 14 grudnia 2012 r. o odpadach, ustawa z dnia 13 września 1996 r. o utrzymaniu czystości i porządku w gminach;
- utrzymania norm odnośnie dopuszczalnych poziomów hałasu w środowisku, określonych w przepisach szczegółowych, tj.: ustawa z dnia 27 kwietnia 2001 r. Prawo ochrony środowiska oraz odpowiednie rozporządzenia do niej.

## **6 Przewidywane znaczące oddziaływania, w tym oddziaływania bezpośrednie, pośrednie, wtórne, skumulowane, krótkoterminowe, średnioterminowe i długoterminowe, stałe, chwilowe oraz pozytywne i negatywne, na cele i przedmioty obszaru Natura 2000 oraz integralność tego obszaru, a także na środowisko**

W niniejszej prognozie ocenia się skutki, które mogą wynikać z projektowanego przeznaczenia terenu pod funkcje określone w projekcie planu, które mogą wpływać na wprowadzanie gazów i pyłów do powietrza, wytwarzanie odpadów, wprowadzanie ścieków do wód lub do ziemi, emitowanie hałasu i pól elektromagnetycznych oraz powodować ryzyko wystąpienia awarii.

Analogicznie ocenia się skutki wpływu realizacji ustaleń projektu planu na powierzchnię ziemi, glebę, kopaliny, wody powierzchniowe i podziemne, klimat, zwierzęta i rośliny.



Realizacja nowej zabudowy wiąże się przede wszystkim z zajęciem terenu i zmniejszeniem powierzchni biologicznie czynnej, z produkcją ścieków, odpadów, emisją hałasu i niską emisją. Nie są to oddziaływania znaczące, powodujące przekroczenia norm w środowisku ani tym bardziej nowe w tym rejonie. W planie przyjęto prawidłowe ustalenia dotyczące powyższych kwestii i realizacja zabudowy zgodnie z planem i zgodnie z przepisami odrębnymi nie będzie stanowiła istotnego negatywnego oddziaływania.

## 6.1 Oddziaływanie na ludzi

W rozumieniu przepisów ustawy Prawo ochrony środowiska znaczące oddziaływanie na środowisko oznacza również znaczące oddziaływanie na zdrowie ludzi. O znaczącym oddziaływaniu na środowisko (zdrowie ludzi) można mówić w sytuacji, gdy przekraczane są standardy emisyjne oraz dopuszczalne normy hałasu (dopuszczalne normy zanieczyszczeń) określone w przepisach o ochronie środowiska.

### *Hałas*

Dopuszczalne poziomy hałasu są określone w rozporządzeniu Ministra Środowiska w sprawie dopuszczalnych poziomów hałasu w środowisku z dnia 14 czerwca 2007 r.

W projekcie planu nie nałożono obowiązku zachowania dopuszczalnego poziomu hałasu, z uwagi na to, że podstawowym przeznaczeniem wskazanych tam terenów (1PU, 2PU) są obiekty usługowe, produkcyjne, składy i magazyny. Realizacja na tym terenie ww. zabudowy może przyczynić się do zwiększenia emisji hałasu, którego źródłem mogą być różnego rodzaju instalacje i maszyny wspomagające procesy technologiczne, urządzenia wentylacyjne i klimatyzacyjne oraz samochody obsługujące te obiekty, jednakże oddziaływanie akustyczne musi zawierać się w normach dopuszczalnych prawem.

Projekt planu ustala zakaz lokalizacji przedsięwzięć mogących zawsze znacząco oddziaływać na środowisko, z wyjątkiem obiektów infrastruktury technicznej i komunikacyjnej. W związku z powyższym w granicach obszaru opracowania mogą powstać przedsięwzięcia mogące potencjalnie znacząco oddziaływać na środowisko, które powinny mieć przeprowadzoną procedurę oceny oddziaływania przedsięwzięcia na środowisko w celu wydania decyzji o środowiskowych uwarunkowaniach dla realizacji przedsięwzięcia (można odstąpić od procedury OOS, jeśli odpowiedni organ uzna na podstawie karty informacyjnej przedsięwzięcia, że nie będzie ono znacząco oddziaływać na środowisko). W raporcie wykonanym na potrzeby procedury ocenia się wielkość i zasięg oddziaływania na klimat akustyczny, zgodność z przepisami, a w przypadku istotnie negatywnych oddziaływań wskazuje się działania zapobiegające. Sama lokalizacja obiektów produkcyjnych, składów, magazynów lub usług w zasięgu oddziaływania linii elektroenergetycznej wysokiego napięcia oraz drogi krajowej nr 92 jest rozwiązaniem prawidłowym w kontekście lokalizacji funkcji.

W projekcie planu wskazuje się granice terenów, na których dopuszczona jest budowa urządzeń wytwarzających energię z OZE o mocy przekraczającej 100 kW wraz ze strefą ochronną związaną z ograniczeniami w zagospodarowaniu i użytkowaniu terenu. W stosunku do ww. terenów lokalizacji urządzeń fotowoltaicznych należy podkreślić, że produkcja energii elektrycznej z wykorzystaniem technologii pozyskiwania jej z energii słońca nie powoduje emisji hałasu.

### *Oddziaływanie na powietrze*

Realizacja zabudowy produkcyjnej, składów, magazynów lub usług nie przyczyni się do znaczącego zwiększenia emisji zanieczyszczeń, gdyż podlega ona rygorystycznym normom prawnym dotyczącym dopuszczalnych poziomów emisji zanieczyszczeń. Zakłady produkcyjne będą zaopatrzone w odpowiednie środki minimalizujące emisje zanieczyszczeń do dopuszczalnych poziomów. Modelowanie emisji zanieczyszczeń odbywa się na poziomie wydawania decyzji o środowiskowych uwarunkowaniach dla konkretnego przedsięwzięcia, bierze się wówczas pod uwagę odległość od zabudowy mieszkaniowej oraz oddziaływanie już istniejących obiektów oraz infrastruktury drogowej (oddziaływanie skumulowane).

W zakresie zaopatrzenia w energię elektryczną projekt planu ustala zasilanie w energię elektryczną w oparciu o stacje oraz linie elektroenergetyczne średniego i niskiego napięcia. Dopuszcza także:

- lokalizację stacji transformatorowych w granicach planu;
- indywidualne systemy pozyskiwania energii w tym:

- lokalizację urządzeń wytwarzających energię z odnawialnych źródeł energii o mocy przekraczającej 100 kW, takich jak ogniwa fotowoltaiczne (zakaz lokalizacji turbin wiatrowych i biogazowni),
- lokalizację urządzeń wytwarzających energię z odnawialnych źródeł energii o mocy nieprzekraczającej 100 kW (zakaz lokalizacji turbin wiatrowych i biogazowni);
- wytwarzanie energii elektrycznej z instalacji kogeneracji rozproszonej wyłącznie na potrzeby własne, instalacji odnawialnych źródeł energii.

Wykorzystanie odnawialnych źródeł energii bezpośrednio wpływa na ograniczenie ilościowe zasobów nieodnawialnych oraz przyczynia się do ograniczenia emisji zanieczyszczeń.

W fazie wznoszenia nowych obiektów budowlanych, w obrębie terenu opracowania nastąpi czasowe oddziaływanie na powietrze atmosferyczne związane z pracą urządzeń budowlanych oraz transportem materiałów na placie budowy. Będzie to, więc oddziaływanie bezpośrednie, chwilowe, lokalne, ograniczone do etapu prowadzenia prac budowlanych.

#### *Promieniowanie elektromagnetyczne*

Pole elektromagnetyczne jest to pole elektryczne, magnetyczne lub elektromagnetyczne o częstotliwości od 0 Hz do 300 GHz. Głównymi źródłami promieniowania niejonizującego w środowisku są: stacje radiowe i telewizyjne, elektroenergetyczne linie wysokiego napięcia, stacje transformatorowe, stacje przekaźnikowe telefonii komórkowej, urządzenia radiolokacyjne oraz radionawigacyjne. Dopuszczalny poziom pola elektrycznego w zależności od funkcji obszaru określa szczegółowo rozporządzenie Ministra Zdrowia z dnia 17 grudnia 2019 r. w sprawie dopuszczalnych poziomów pól elektromagnetycznych w środowisku (Dz.U. z 2019 r., poz. 2448).

Przez obszar opracowania przebiega napowietrzna linia elektroenergetyczna 400 kV, emitująca pole elektromagnetyczne o dużym natężeniu. Pole magnetyczne ma zdolność przenikania przez większość obiektów, dlatego jego ekranowanie jest utrudnione. Przepisy odrębne wymagają zachowania pasów technologicznych od linii elektroenergetycznych, o szerokości w zależności od napięcia, w których zakazuje się m.in. lokalizacji miejsc pobytu ludzi, tym samym ograniczając ich ekspozycje na promieniowanie.

Projekt planu ustala pas technologiczny linii elektroenergetycznej o napięciu 400 kV relacji Miłosna – Kozienice obejmujący pas o szerokości 70,0 m (po 35,0 m w obie strony od osi linii elektroenergetycznej), w którym obowiązuje:

- a) zakaz lokalizacji budynków przeznaczonych na pobyt ludzi oraz nasadzeń drzew i krzewów o wysokości powyżej 3,0 m pod linią i w odległości 7,0 m od rzutu poziomego skrajnego przewodu fazowego (w świetle koron);
- b) zakaz tworzenia hałd, nasypów pod linią i w odległości 7,0 m od rzutu poziomego skrajnego przewodu fazowego;
- c) dopuszczenie realizacji parkingów oraz dojazdów i dojazdów, dróg wewnętrznych nieoznaczonych na rysunku planu, zgodnie z przepisami odrębnymi z zakresu linii elektroenergetycznych;
- d) dopuszczenie realizacji placów manewrowych i dróg wewnętrznych;
- e) lokalizacja pozostałych obiektów budowlanych oraz hydrotechnicznych np. zbiorników wodnych zgodnie z przepisami odrębnymi z zakresu linii elektroenergetycznych;
- f) dopuszczenie odbudowy, rozbudowy, przebudowy i nadbudowy istniejącej linii elektroenergetycznej oraz prac związanych z jej eksploatacją i konserwacją;
- g) dopuszczenie budowy elektroenergetycznej linii dwutorowej, wielotorowej, wielonapięciowej po trasie istniejącej linii elektroenergetycznej, z zastrzeżeniem utrzymania pasa technologicznego, ustalonego planem;
- h) dopuszczenie zabudowy innej niż związana z linią elektroenergetyczną 400 kV, z zastrzeżeniem lit. a;
- i) zabudowę, o której mowa w lit. h należy realizować wyłącznie po pozytywnym uzgodnieniu

z zarządcą infrastruktury.

#### *Ryzyko wystąpienia poważnych awarii*

Zgodnie z ustawą Prawo ochrony środowiska przez poważną awarię rozumie się „zdarzenie, w szczególności emisję, pożar lub eksplozję, powstałe w trakcie procesu przemysłowego, magazynowania lub transportu, w których występuje jedna lub więcej niebezpiecznych substancji, prowadzące do natychmiastowego powstania zagrożenia życia lub zdrowia ludzi lub środowiska lub powstania takiego zagrożenia z opóźnieniem”. O zaliczeniu zakładu do kategorii o zwiększonym lub o dużym ryzyku wystąpienia poważnych awarii decyduje Minister Rozwoju (Dz.U. z 2016 r., poz. 138).

Na terenie objętym opracowaniem ani w sąsiedztwie obecnie nie ma zakładów o zwiększonym lub dużym ryzyku wystąpienia poważnych awarii. W ustaleniach planu zakazano lokalizacji zakładów o zwiększonym lub dużym ryzyku wystąpienia poważnych awarii.

### **6.2 Oddziaływanie na wodę**

Tereny zurbanizowane mogą oddziaływać na wody podziemne i powierzchniowe poprzez produkcję ścieków, które w terenach nieobjętych kanalizacją sanitarną łatwo przedostają się do wód podziemnych i powierzchniowych, oraz poprzez zaburzenie naturalnego krążenia wód, kiedy wody opadowe i roztopowe, zamiast wnikać w grunt, są zbierane z powierzchni nieprzepuszczalnych (dachów, placów, ulic) i odprowadzane bezpośrednio do wód powierzchniowych lub oczyszczalni. Z kolei nieoczyszczone wody z dróg i placów bezpośrednio odprowadzone do gruntu mogą również stanowić zagrożenie zanieczyszczeniem.

W zakresie zaopatrzenia w wodę w planie ustala się zasilanie w wodę z sieci wodociągowej, o średnicy nie mniejszej niż  $\varnothing 80$  mm, w parametrach wymaganych dla ochrony przeciwpożarowej i zaopatrzenia przyległej zabudowy lub zagospodarowania terenu.

Obszar opracowania nie jest objęty systemem kanalizacji sanitarnej. Zgodnie z planem i warunkami technicznymi możliwe i wskazane jest rozbudowanie sieci kanalizacji sanitarnej. W zakresie odprowadzania ścieków bytowych i przemysłowych w planie ustala się odprowadzenie ścieków do sieci kanalizacji sanitarnej o średnicy nie mniejszej niż  $\varnothing 90$  mm, ponadto do czasu podłączenia nieruchomości do sieci kanalizacyjnej dopuszcza się odprowadzanie ścieków do zbiorników bezodpływowych z uwzględnieniem obowiązujących w tym zakresie przepisów odrębnych.

Ścieki z terenów obiektów produkcyjnych, składów, magazynów lub usług powstałe w związku z prowadzoną przez obiekty działalnością, kwalifikowane są jako ścieki przemysłowe. Odprowadzanie ścieków przemysłowych jest regulowane przez przepisy odrębne – ich wytwarzanie wymaga pozwolenia wodnoprawnego na odprowadzanie ścieków do wód lub do ziemi, jeżeli będą one odprowadzane do środowiska, lub na wprowadzanie do urządzeń kanalizacyjnych, będących własnością innych podmiotów, ścieków przemysłowych zawierających substancje szczególnie szkodliwe dla środowiska wodnego.

W zakresie wód opadowych i roztopowych ustala się ich odprowadzanie bezpośrednio do ziemi lub poprzez urządzenia infiltracyjne takie jak rowy infiltracyjne, zbiorniki retencyjno-infiltracyjne czy studnie chłonne, po uprzednim oczyszczeniu, zgodnie z przepisami odrębnymi w zakresie prawa wodnego.

Powyższe rozwiązania są prawidłowe. Nie wpłyną na możliwość osiągnięcia celów ustalonych dla jednolitych części wód.

### **6.3 Oddziaływanie na powierzchnię ziemi**

Do niekorzystnych przekształceń terenu dochodzić będzie przede wszystkim podczas prowadzenia wszelkich robót budowlanych. Przy lokalizacji nowych obiektów budowlanych dochodzi do przekształcenia powierzchniowej warstwy ziemi poprzez wykonywanie wykopów pod fundamenty nowych budynków lub budowę dróg. Opisywane oddziaływania będą nieznaczne, o charakterze bezpośrednim, długoterminowym i stałym. Wystąpią również krótkoterminowe i chwilowe oddziaływania, związane z etapem prowadzenia robót budowlanych (czasowe deformacje terenu, wykopy itp.).

Do zanieczyszczenia gleb substancjami chemicznymi może dochodzić w wyniku punktowych emisji



z dużych zakładów przemysłowych lub też w formie liniowej – wzdłuż intensywnie uczęszczanych szlaków komunikacyjnych. Realizacja inwestycji na obszarze opracowania będzie poprzedzona modelowaniem emisji zanieczyszczeń na etapie uzyskiwania stosownych pozwoleń i decyzji przez inwestora oraz będzie dotyczyła konkretnych inwestycji. Przy zastosowaniu odpowiednich środków minimalizujących nie przewiduje się, by doszło do skażenia gleb.

#### **6.4 Oddziaływanie na zasoby naturalne**

W granicach obszaru opracowania nie występują udokumentowane złoża kopalin ani obszary prognostyczne lub perspektywiczne ich występowania, nie przewiduje się więc oddziaływań na zasoby geologiczne.

Obszar opracowania położony jest w granicach dwóch nieudokumentowanych głównych zbiorników wód podziemnych: GZWP nr 215 Subniecka warszawska i GZWP nr 2151 (pierwotnie: 215A) Subniecka warszawska (część centralna). Zbiorniki te nie mają opracowanej dokumentacji hydrogeologicznej ani wyznaczonych obszarów ochronnych. Wody głównych zbiorników wód podziemnych podlegają ochronie prawnej na tych samych zasadach, co wszystkie wody podziemne.

W granicach obszaru opracowania występują lasy własności prywatnej, które podlegają ochronie zgodnie z ustawą z dnia 3 lutego 1995 r. o ochronie gruntów rolnych i leśnych i wymagają uzyskania zgody na zmianę przeznaczenia gruntów leśnych na cele nieleśne. Decyzją Nr 118/2019 z dnia 23 grudnia 2019 r. Marszałek Województwa Mazowieckiego wyraził zgodę na przeznaczenie w miejscowym planie zagospodarowania przestrzennego dla działek nr 178 i nr 205 w miejscowości Nowy Konik, gmina Halinów gruntów leśnych niestanowiących własności Skarbu Państwa na cele nieleśne z przeznaczeniem pod tereny obiektów produkcyjnych, składów, magazynów oraz usług (PU), położonych w obrębie 0013 Nowy Konik w gminie Halinów.

#### **6.5 Oddziaływanie na krajobraz**

W wyniku realizacji ustaleń planu przewiduje się na obszarze opracowania, który po części został już zagospodarowany pod hale magazynowe (chłodnie składowe) przedsiębiorstwa Real S.A. oraz pod zbiorniki retencyjne, powstanie nowych obiektów produkcyjnych, składów, magazynów lub usług. Ze względu na obecne zagospodarowanie obszaru opracowania nie przewiduje się powstania obiektów dysharmonijnych, nie wpisujących się w lokalny krajobraz.

#### **6.6 Wpływ na ekosystemy i różnorodność biologiczną**

Różnorodność biologiczną można rozumieć jako stopień zachowania naturalnie występujących gatunków oraz zbiorowisk, a także ras zwierząt i form roślin. Różnorodność biologiczna występuje, zatem na trzech poziomach organizacji przyrody: ekosystemowym, gatunkowym, genetycznym.

Realizacja ustaleń projektu planu będzie skutkowała zajęciem terenu pod zabudowę. W przypadku lokalizacji zabudowy na terenach leśnych (południowa część obszaru opracowania) należy się spodziewać częściowej lub całkowitej wycinki drzew oraz przeobrażenia siedliska leśnego. Lasy wskazane do zmiany przeznaczenia to lasy prywatne, niestanowiące własności Skarbu Państwa (nie posiadają one statusu lasów ochronnych), pozostające pod stałym wpływem antropopresji. Ich przeznaczenie pod zabudowę związaną z produkcją, składami i magazynami lub usługami jest uzasadnione. Z uwagi na obecne zagospodarowanie oraz przekształcenia przedmiotowego terenu obszar jest umiarkowanie wykorzystywany przez zwierzęta, nie jest kluczowym dla nich żerowiskiem ani miejscem rozrodu. Należy podkreślić, że dnia 7 lipca 2021 r. została wydana decyzja o środowiskowych uwarunkowaniach dla planowanego przedsięwzięcia pn. „Wylesienie mające na celu zmianę sposobu użytkowania części działek o nr ew. 178 i 205 w miejscowości Nowy Konik, położonej w gminie Halinów” (znak decyzji: WGKI.6220.7.2021).

W celu ograniczenia negatywnych skutków realizacji zabudowy dla terenów leśnych znajdujących się w bezpośrednim sąsiedztwie obszaru opracowania projekt planu wyznacza strefę ograniczonego sposobu zagospodarowania związaną z odległością od lasu (12 m).

## 6.7 Oddziaływanie na zabytki i dobra materialne

Na obszarze objętym projektem planu nie występują obiekty ochrony konserwatorskiej wpisane do rejestru lub ewidencji zabytków, brak także stanowisk archeologicznych. Tereny te nie są również objęte strefą ochrony archeologicznej. Nie przewiduje się negatywnego oddziaływania realizacji ustaleń projektu planu na zabytki, dziedzictwo kulturowe oraz dobra kultury współczesnej.

## 6.8 Oddziaływanie na obszary Natura 2000 i inne obszary chronione na mocy ustawy o ochronie przyrody

Na terenie objętym opracowaniem ani w najbliższym sąsiedztwie nie występują obszary Natura 2000.

Teren objęty planem położony jest w granicach Warszawskiego Obszaru Chronionego Krajobrazu, dla którego obowiązuje rozporządzenie Nr 3 Wojewody Mazowieckiego z dnia 13 lutego 2007 r. w sprawie Warszawskiego Obszaru Chronionego Krajobrazu (Dz. Urz. z 2007 r. Nr 42, poz. 870 z późn. zm.). Obszar opracowania znajduje się w strefie zwykłej, w której zakazuje się:

- zabijania dziko występujących zwierząt, niszczenia ich nor, legowisk, innych schronień i miejsc rozrodu oraz tarlisk, złożonej ikry, z wyjątkiem amatorskiego połowu ryb oraz wykonywania czynności związanych z racjonalną gospodarką rolną, leśną, rybacką i łowiecką;
- realizacji przedsięwzięć mogących znacząco oddziaływać na środowisko w rozumieniu przepisów ustawy z dnia 3 października 2008 r. o udostępnianiu informacji o środowisku i jego ochronie, udziale społeczeństwa w ochronie środowiska oraz o ocenach oddziaływania na środowisko - zakaz ten nie dotyczy realizacji przedsięwzięć mogących znacząco oddziaływać na środowisko, dla których przeprowadzona ocena oddziaływania na środowisko wykazała brak negatywnego wpływu na ochronę przyrody i ochronę krajobrazu obszaru chronionego krajobrazu (art. 24 ust. 3 ustawy z dnia 16 kwietnia 2004 r. o ochronie przyrody);
- likwidowania i niszczenia zadrzewień śródpolnych, przydrożnych i nadwodnych, jeżeli nie wynikają one z potrzeby ochrony przeciwpowodziowej i zapewnienia bezpieczeństwa ruchu drogowego lub wodnego lub budowy, odbudowy, utrzymania, remontów lub naprawy urządzeń wodnych - zgodnie z art. 5 pkt 27 ustawy z dnia 16 kwietnia 2004 r. o ochronie przyrody (t.j. Dz.U. z 2021 r., poz. 1098 ze zm.), zadrzewienie to pojedyncze drzewa, krzewy albo ich skupiska niebędące lasem w rozumieniu ustawy z dnia 28 września 1991 r. o lasach lub plantacją, wraz z terenem, na którym występują, i pozostałymi składnikami szaty roślinnej tego terenu;
- wydobywania do celów gospodarczych skał, w tym torfu, oraz skamieniałości, w tym kopalnych szczątków roślin i zwierząt, a także minerałów i bursztynu;
- wykonywania prac ziemnych trwale zniekształcających rzeźbę terenu, z wyjątkiem prac związanych z zabezpieczeniem przeciwpowodziowym lub przeciwoślusiskowym lub utrzymaniem, budową, odbudową, naprawą lub remontem urządzeń wodnych;
- dokonywania zmian stosunków wodnych, jeżeli służą innym celom niż ochrona przyrody lub zrównoważone wykorzystanie użytków rolnych i leśnych oraz racjonalna gospodarka wodna lub rybacka;
- likwidowania naturalnych zbiorników wodnych, starorzeczy i obszarów wodno-błotnych;
- lokalizowania obiektów w pasie szerokości 20 m od linii brzegów rzek, jezior i innych zbiorników wodnych, z wyjątkiem urządzeń wodnych oraz obiektów służących prowadzeniu racjonalnej gospodarki rolnej, leśnej lub rybackiej (...).

Zgodnie z ustaleniami projektu planu znajdująca się w granicach obszaru opracowania zabudowa produkcyjno-magazynowa może ulec dogęszczeniu. Pojawienie się nowej zabudowy wiąże się wycinką drzew oraz przeobrażeniem siedlisk leśnych. Zgodnie z rozporządzeniem Rady Ministrów z dnia 10 września 2019 r. w sprawie przedsięwzięć mogących znacząco oddziaływać na środowisko (Dz.U. z 2019 r., poz. 1839) wylesienie mające na celu zmianę sposobu użytkowania terenu na obszarach objętych formami ochrony przyrody, o których mowa w art. 6 ust. 1 pkt 1-5, 8 i 9 ustawy z dnia 16 kwietnia 2004 r. o ochronie przyrody kwalifikuje

się do przedsięwzięć mogących potencjalnie znacząco oddziaływać na środowisko, które powinny mieć przeprowadzoną procedurę oceny oddziaływania przedsięwzięcia na środowisko w celu wydania decyzji o środowiskowych uwarunkowaniach dla realizacji przedsięwzięcia (można odstąpić od procedury OOS, jeśli odpowiedni organ uzna na podstawie karty informacyjnej przedsięwzięcia, że nie będzie ono znacząco oddziaływać na środowisko).

Dla gruntów leśnych znajdujących się w granicach terenu 1PU dnia 7 lipca 2021 r. została wydana decyzja o środowiskowych uwarunkowaniach dla planowanego przedsięwzięcia pn. „Wylesienie mające na celu zmianę sposobu użytkowania części działek o nr ew. 178 i 205 w miejscowości Nowy Konik, położonej w gminie Halinów” (znak decyzji: WGKI.6220.7.2021). W ww. decyzji stwierdzono brak potrzeby przeprowadzenia oceny oddziaływania na środowisko.

Wylesienie gruntów w granicach terenu 2PU również będzie wymagało uzyskania decyzji o środowiskowych uwarunkowaniach zgody na realizację przedsięwzięcia.

Należy podkreślić, że decyzją Nr 118/2019 z dnia 23 grudnia 2019 r. Marszałek Województwa Mazowieckiego wyraził zgodę na przeznaczenie w miejscowym planie zagospodarowania przestrzennego dla działek nr 178 i nr 205 w miejscowości Nowy Konik, gmina Halinów gruntów leśnych niestanowiących własności Skarbu Państwa na cele nieleśne z przeznaczeniem pod tereny obiektów produkcyjnych, składów, magazynów oraz usług (PU), położonych w obrębie 0013 Nowy Konik w gminie Halinów.

## 6.9 Oddziaływanie na klimat i adaptacja do zmian klimatu

Do czynników kształtujących klimat zaliczamy: promieniowanie słoneczne, usłonecznienie, opady, temperaturę, wilgotność względną oraz prędkość wiatru. Wtórnie na klimat wpływają również zagospodarowanie terenu i zanieczyszczenia powietrza. W wyniku zmiany użytkowania terenu w stosunku do stanu istniejącego przewiduje się lokalne, pośrednie oddziaływanie na mikroklimat.

Globalne działania w obszarze planu mogą mieć znaczenie poprzez realizację polityki niskoemisyjnej. Dla potrzeb ograniczenia niskiej emisji dla gminy sporządzono *Plan gospodarki niskoemisyjnej dla gminy Halinów*. Plan określa szczegółowe cele ograniczenia niskiej emisji w gminie oraz działania, zadania i środki zaradcze zaplanowane na cały okres objęty planem.

Ustalenia projektu planu w zakresie zaopatrzenia w ciepło, gaz, energię elektryczną w większości są spójne z planem gospodarki niskoemisyjnej. Ważne są przede wszystkim ustalenia dotyczące OZE – w planie dopuszcza się lokalizację urządzeń wytwarzających energię i ciepło z odnawialnych źródeł energii, takich jak ogniwa fotowoltaiczne (zakaz lokalizacji turbin wiatrowych i biogazowni).

Zgodnie z ratyfikowaną przez Polskę Ramową Konwencją Narodów Zjednoczonych w sprawie zmian klimatu należy dążyć do wprowadzenia działań prowadzących do zapobiegania niebezpiecznej antropogenicznej ingerencji w system klimatyczny. Problematyka zmian klimatu w dokumentach realizowanych na szczeblu krajowym została zawarta w opracowaniu *Strategiczny plan adaptacji dla sektorów i obszarów wrażliwych na zmiany klimatu do roku 2020 z perspektywą do roku 2030*. Jako cel główny wskazano zapewnienie zrównoważonego rozwoju oraz efektywnego funkcjonowania gospodarki i społeczeństwa w warunkach zmiany klimatu. Ocena działań adaptacyjnych przestrzeni, gospodarki i środowiska do możliwych zmian klimatycznych jest utrudniona, ponieważ projekt planu dotyczy niewielkiego w skali gminy terenu, niemożliwe jest więc przeprowadzenie analizy zgodności z celami, które z zasady odnoszą się do polityki przestrzennej dla większych jednostek np. gminy, miasta. Ogólnie plan uwzględnia cele adaptacyjne poprzez:

- zasilanie w energię elektryczną w oparciu o stacje oraz linie elektroenergetyczne średniego i niskiego napięcia;
- zasilanie w wodę z sieci wodociągowej;
- odprowadzenie ścieków do sieci kanalizacji sanitarnej;
- zaopatrzenie w gaz z sieci gazowej;
- możliwość wykorzystania OZE – dopuszcza się pozyskiwanie energii ze źródeł odnawialnych.

## **7 Rozwiązania mające na celu zapobieganie, ograniczanie lub kompensację przyrodniczą negatywnych oddziaływań na środowisko mogących być rezultatem realizacji projektowanego dokumentu**

Podstawowe problemy z zakresu ochrony środowiska w planie zostały rozwiązane w sposób prawidłowy. Plan dotyczy pojedynczych zagadnień, które nie będą w istotny negatywny sposób oddziaływały na środowisko. Projekt planu w zakresie zasad ochrony środowiska, przyrody i krajobrazu kulturowego ustala:

- zakaz lokalizacji przedsięwzięć mogących zawsze znacząco oddziaływać na środowisko, z wyjątkiem obiektów infrastruktury technicznej i komunikacyjnej;
- zakaz lokalizacji zakładów o zwiększonym lub dużym ryzyku wystąpienia poważnych awarii.

*Rozwiązania mające na celu zapobieganie, ograniczanie lub kompensację przyrodniczą negatywnych oddziaływań na cele i przedmiot ochrony obszaru Natura 2000 oraz integralność tego obszaru*

Realizacja ustaleń planu nie będzie oddziaływała na obszary Natura 2000, które nie znajdują się w granicach opracowania ani w bliskim sąsiedztwie, w związku z czym nie wskazuje się ww. działań.

## **8 Rozwiązania alternatywne do rozwiązań zawartych w projektowanym dokumencie wraz z uzasadnieniem ich wyboru**

Realizacja ustaleń planu nie będzie w istotny sposób oddziaływała na środowisko, nie wskazuje się działań alternatywnych.

## **9 Propozycje dotyczące przewidywanych metod analizy skutków realizacji postanowień projektowanego dokumentu oraz częstotliwość jej przeprowadzania**

Monitoring skutków wdrażania i funkcjonowania ustaleń planu prowadzić będzie Rada Miejska w Halinowie. Wskazane jest dokonywanie oceny stanu realizacji ustaleń i wpływu na środowisko w cyklach corocznych. Proponuje się objąć analizą skutków realizacji ustaleń planu następujące elementy:

- zachowanie wymaganych w planie powierzchni zabudowy i powierzchni biologicznie czynnej, w oparciu o inwentaryzacje urbanistyczne;
- ilość ścieków odprowadzanych do sieci kanalizacji sanitarnej, w oparciu o umowy zawarte z odbiorcą;
- ilość odpadów, w oparciu o umowy zawarte z odbiorcą.

Urząd powinien również zapoznawać się z raportami o stanie i jakości poszczególnych elementów środowiska i monitorowanych parametrów, przygotowywanymi przez jednostki i instytucje związane z gospodarką wodną, zarządy dróg, starostwa powiatowe, urzędy wojewódzkie, a w zakresie ochrony przyrody Regionalną Dyрекcję Ochrony Środowiska, Główny Inspektorat Ochrony Środowiska oraz jednostki wspomagające, zatrudniające ekspertów w dziedzinie ochrony środowiska, np. IMGW, RZGW i inne.

## **10 Transgraniczne oddziaływanie na środowisko**

Realizacja ustaleń planu nie spowoduje transgranicznego oddziaływania na środowisko ze względu na znaczne oddalenie obszaru od granic państwa oraz na niewielkie oddziaływanie planowanych inwestycji.

## **11 Streszczenie w języku niespecjalistycznym**

Przedmiotem oceny zawartej w prognozie są ustalenia miejscowego planu zagospodarowania przestrzennego dla działek nr 178 i nr 205 w miejscowości Nowy Konik, gmina Halinów. Obszar objęty planem zajmuje powierzchnię 8,5672 ha (powierzchnia działki o nr ew. 178 wynosi ok. 4,2611 ha, natomiast działki o nr

ew. 205 jest równa 4,3061 ha). Przedmiotowy teren położony jest przy drodze krajowej nr 92. Obszar opracowania po części został zagospodarowany pod hale magazynowe (chłodnie składowe) przedsiębiorstwa Real S.A. oraz pod zbiorniki retencyjne. W południowej części znajdują się grunty leśne – są to lasy prywatne, niestanowiące własności Skarbu Państwa. Przez przedmiotowy teren przebiega napowietrzna linia elektroenergetyczna wysokiego napięcia (400 kV) relacji Miłosna – Kozienice.

Procedura sporządzenia miejscowego planu zagospodarowania przestrzennego obejmuje działki ewidencyjne nr 178 i nr 205 w miejscowości Nowy Konik, dla których obowiązuje miejscowy plan zagospodarowania przestrzennego dla działek nr 178 i nr 205 w miejscowości Nowy Konik, gmina Halinów, przyjęty uchwałą Nr XVIII.187.2020 Rady Miejskiej w Halinowie z dnia 7 kwietnia 2020 r., który został uznany za nieważny, w części tekstowej i graficznej, na podstawie Rozstrzygnięcia nadzorczego Nr WNP-I.4131.55.2020.MW1 Wojewody Mazowieckiego z dnia 4 maja 2020 r. w odniesieniu do terenu oznaczonego symbolem:

- 2PU;
- 1PU, w zakresie w jakim dopuszcza do realizacji zabudowy, innej niż linia elektroenergetyczna, w granicach pasa technologicznego napowietrznej linii elektroenergetycznej 400 kV.

W związku z rozstrzygnięciem nadzorczym Wojewody Mazowieckiego dla południowej części działki o nr ew. 205 oraz fragmentu działki o nr ew. 178 obowiązują ustalenia miejscowego planu zagospodarowania przestrzennego południowej części obszaru administracyjnego Nowy Konik w gminie Halinów przyjętego uchwałą Nr XXVI.218.2012 Rady Miejskiej w Halinowie z dnia 26 września 2012 r., w którym to tereny te zostały przeznaczone pod las (ZL3).

Przystąpienie do sporządzenia nowego planu zagospodarowania przestrzennego ma na celu dostosowanie ustaleń planistycznych do rozwiązań określonych w Studium uwarunkowań i kierunków zagospodarowania przestrzennego gminy Halinów. Jest to przejaw racjonalnego gospodarowania przestrzenią gminy, który wpisuje się w instytucję tzw. władztwa planistycznego gmin. Opracowanie nowego planu pozwoli właścicielom nieruchomości na racjonalne ich zagospodarowanie.

W związku z powyższym w projekcie planu dla obszaru opracowania określono przeznaczenie PU – tereny obiektów produkcyjnych, składów, magazynów lub usług.

W niniejszej prognozie ocenia się skutki, które mogą wynikać z projektowanego przeznaczenia terenu pod funkcje określone w projekcie planu, które mogą wpływać na wprowadzanie gazów i pyłów do powietrza, wytwarzanie odpadów, wprowadzanie ścieków do wód lub do ziemi, emitowanie hałasu i pól elektromagnetycznych oraz powodować ryzyko wystąpienia awarii.

Analogicznie ocenia się skutki wpływu realizacji ustaleń projektu planu na powierzchnię ziemi, glebę, kopaliny, wody powierzchniowe i podziemne, klimat, zwierzęta i rośliny.

Realizacja nowej zabudowy wiąże się przede wszystkim z zajęciem terenu i zmniejszeniem powierzchni biologicznie czynnej, z produkcją ścieków, odpadów, emisją hałasu i niską emisją. Nie są to oddziaływania znaczące, powodujące przekroczenia norm w środowisku ani tym bardziej nowe w tym rejonie. W planie przyjęto prawidłowe ustalenia dotyczące powyższych kwestii i realizacja zabudowy zgodnie z planem i zgodnie z przepisami odrębnymi nie będzie stanowiła istotnego negatywnego oddziaływania.

Ponadto analizy dokonane w prognozie wykazały:

- Monitoring skutków wdrażania i funkcjonowania ustaleń planu prowadzić będzie Rada Miejska w Halinowie. Wskazane jest dokonywanie oceny stanu realizacji ustaleń i wpływu na środowisko w cyklach corocznych. Stan środowiska będzie również monitorowany w ramach Państwowego Monitoringu Środowiska.
- Realizacja ustaleń planu nie spowoduje transgranicznego oddziaływania na środowisko.
- Realizacja ustaleń planu nie będzie oddziaływała na obszary Natura 2000, które nie znajdują się w granicach opracowania ani w bliskim sąsiedztwie, w związku z czym nie przewiduje się rozwiązań mających na celu zapobieganie, ograniczanie lub kompensację przyrodniczą negatywnych oddziaływań na środowisko mogących być rezultatem realizacji projektowanego dokumentu.
- Realizacja ustaleń planu nie będzie w istotny sposób oddziaływała na środowisko, nie wskazuje się

działań alternatywnych.

## 12 Oświadczenie autora prognozy

Warszawa, dnia 21 stycznia 2022 r.

### O Ś W I A D C Z E N I E   A U T O R A   P R O G N O Z Y

W związku z 74a ust. 1 i 2 ustawy z dnia 3 października 2008 r. o udostępnianiu informacji o środowisku i jego ochronie, udziale społeczeństwa w ochronie środowiska oraz o ocenach oddziaływania na środowisko (tekst jedn.: Dz.U. z 2021 r., poz. 2373 ze zm.)

o ś w i a d c z a m

że jako kierownik zespołu autorów *Prognozy oddziaływania na środowisko do miejscowego planu zagospodarowania przestrzennego dla działek nr 178 i nr 205 w miejscowości Nowy Konik, gmina Halinów* spełniam warunki określone przez wyżej przywołany artykuł, tj.:

- ukończyłam, w rozumieniu przepisów o szkolnictwie wyższym, co najmniej studia pierwszego stopnia lub studia drugiego stopnia, lub jednolite studia magisterskie na kierunkach związanych z kształceniem w obszarze nauk przyrodniczych z dziedzin nauk biologicznych oraz nauk o Ziemi.

Jestem świadoma odpowiedzialności karnej za złożenie fałszywego oświadczenia.

Agata Gzela



## 13 Wykazy

### 1.1. Akty prawne uwzględnione w opracowaniu

- Ustawa z dnia 3 października 2008 r. o udostępnianiu informacji o środowisku i jego ochronie, udziale społeczeństwa w ochronie środowiska oraz o ocenach oddziaływania na środowisko (tekst jedn.: Dz.U. z 2021 r., poz. 2373 ze zm.);
- Ustawa z dnia 27 kwietnia 2001 r. Prawo ochrony środowiska (tekst jedn.: Dz.U. z 2021 r., poz. 1973 ze zm.);
- Ustawa z dnia 16 kwietnia 2004 r. o ochronie przyrody (tekst jedn.: Dz.U. z 2021 r., poz. 1098 ze zm.);
- Ustawa z dnia 27 marca 2003 r. o planowaniu i zagospodarowaniu przestrzennym (tekst jedn.: Dz.U. z 2022 r., poz. 503);
- Ustawa z dnia 9 czerwca 2011 r. Prawo geologiczne i górnicze (tekst jedn.: Dz.U. z 2021 r., poz. 1420 ze zm.);
- Ustawa z dnia 20 lipca 2017 r. Prawo wodne (tekst jedn.: Dz.U. z 2021 r., poz. 2233 ze zm.);
- Ustawa z dnia 28 września 1991 r. o lasach (tekst jedn.: Dz.U. z 2021 r., poz. 1275 ze zm.);
- Ustawa z dnia 14 grudnia 2012 r. o odpadach (tekst jedn.: Dz.U. z 2021 r., poz. 779 ze zm.);
- Ustawa z dnia 3 lutego 1995 r. o ochronie gruntów rolnych i leśnych (tekst jedn.: Dz.U. z 2021 r., poz. 1326 ze zm.);
- Ustawa z dnia 23 lipca 2003 r. o ochronie zabytków i opiece nad zabytkami (tekst jedn.: Dz.U. z 2021 r., poz. 710 ze zm.);
- Ustawa z dnia 7 czerwca 2001 r. o zbiorowym zaopatrzeniu w wodę i zbiorowym odprowadzaniu ścieków (tekst jedn.: Dz.U. z 2020 r., poz. 2028);
- Ustawa z dnia 13 września 1996 r. o utrzymaniu czystości i porządku w gminach (tekst jedn.: Dz.U. z 2021 r., poz. 888 ze zm.);
- Rozporządzenie Ministra Środowiska z dnia 9 września 2002 r. w sprawie opracowań ekofizjograficznych (Dz.U. z 2002 r. Nr 155, poz. 1298);
- Rozporządzenie Ministra Środowiska z dnia 1 września 2016 r. w sprawie sposobu prowadzenia oceny zanieczyszczenia powierzchni ziemi (Dz.U. z 2016 r., poz. 1395);
- Rozporządzenie Ministra Środowiska z dnia 24 sierpnia 2012 r. w sprawie poziomów niektórych substancji w powietrzu (tekst jedn.: Dz.U. z 2021 r., poz. 845);
- Rozporządzenie Ministra Środowiska z dnia 30 grudnia 2002 r. w sprawie poważnych awarii objętych obowiązkiem zgłoszenia do Głównego Inspektora Ochrony Środowiska (tekst jedn.: Dz.U. z 2021 r., poz. 1555);
- Dyrektywa 2009/147/WE Parlamentu Europejskiego i Rady z 30 listopada 2009 r. w sprawie ochrony dzikiego ptactwa;
- Dyrektywa Rady 92/43/EWG z 21 maja 1992 r. w sprawie ochrony siedlisk przyrodniczych oraz dzikiej fauny i flory.

### 1.2. Materiały źródłowe

1. Studium uwarunkowań i kierunków zagospodarowania przestrzennego Gminy Halinów z 2010 r. wraz ze zmianami;
2. Gmina i Miasto Halinów - opracowanie ekofizjograficzne, Instytut Gospodarki Przestrzennej i Mieszkalnictwa, Halinów – Warszawa 2008;



3. Plan gospodarki niskoemisyjnej dla gminy Halinów, Halinów 2015;
4. Program ochrony środowiska dla gminy Halinów na lata 2013–2016, z uwzględnieniem lat 2017–2020, Halinów 2012;
5. Prognoza oddziaływania na środowisko Programu Ochrony Środowiska dla Gminy Halinów na lata 2013-2016 z uwzględnieniem lat 2017-2020, Abrys 2012;

Materiały kartograficzne oraz warstwy tematyczne GIS (shp):

1. Szczegółowa Mapa Geologiczna Polski, Mapa Hydrogeologiczna Polski, Mapa Geośrodowiskowa Polski; Skala 1: 50 000. Państwowy Instytut Geologiczny, Warszawa; Arkusze z objaśnieniami – 525 Okuniew;
2. Mapa Krajowej Sieci Ekologicznej ECONET. Liro A. IUCN, Warszawa, 1995;
3. Przeglądowa mapa osuwisk i obszarów predysponowanych do występowania ruchów masowych w części pozakarpackiej województwa mazowieckiego;
4. Warstwy tematyczne Nadleśnictwa Drewnica – lasy stanowiące własność Skarbu Państwa, lasy ochronne, typy siedliskowe lasów;
5. Warstwy tematyczne IBS PAN w Białowieży – sieć korytarzy ekologicznych łączących obszary Natura 2000 wg koncepcji Jędrzejewskiego;
6. Warstwy tematyczne CBDG:
  - Hydrogeologia – Główne Zbiorniki Wód Podziemnych;
  - Hydrogeologia – Jednolite Części Wód Podziemnych;
  - MIDAS – obszary górnicze;
  - MIDAS – tereny górnicze;
  - MIDAS – złoża kopalin;
  - Środowisko – regiony fizyczno-geograficzne Polski (J. Kondracki, 2002).

Witryny internetowe:

1. <http://www.gios.gov.pl> Główny Inspektorat Ochrony Środowiska w Warszawie – publikacje dot. wyników monitoringu środowiska;
2. <http://warszawa.rdos.gov.pl> Regionalna Dyrekcja Ochrony Środowiska w Warszawie – rejestry form ochrony przyrody;
3. <https://bdl.stat.gov.pl/> Główny Urząd Statystyczny – Bank Danych Lokalnych;